

БИБЛИОТЕКА «ЛЕСНОГО БЮЛЛЕТЕНЯ»

А.Ю. Григорьев

Хотели как лучше...

И ЧТО НАДО ДЕЛАТЬ, ЧТОБЫ НЕ «ПОЛУЧИЛОСЬ КАК ВСЕГДА»

СОЦИАЛЬНО-ЭКОЛОГИЧЕСКИЕ ПРОБЛЕМЫ ЛЕСНОГО
СЕКТОРА РОССИИ И ПУТИ ИХ РЕШЕНИЯ

Москва - 2001

СОДЕРЖАНИЕ

Глава 1. Почему лесному сектору России придется заняться проблемой устойчивого лесоводства и лесопользования	3
Глава 2. О чем и для кого эта книга, как ей пользоваться	5
Глава 3. Экологические проблемы лесного сектора России	8
3.1. Породы деревьев, экосистемы, территории	8
3.2. Качество информации, используемой при планировании	14
3.3. Варианты лесозаготовок	20
Глава 4. Социальные проблемы лесного сектора России	26
Глава 5. Криминальные проблемы современной России и ее лесного сектора	32
Глава 6. Информационные проблемы работы лесного сектора России	38

СХЕМЫ ПРИНЯТИЯ РЕШЕНИЙ

3.1. Экологические проблемы — породы деревьев, экосистемы, территории	13
3.2. Экологические проблемы — качество используемой информации	19
3.3. Экологические проблемы — варианты лесозаготовок	25
4. Социальные проблемы	31
5. Криминальные проблемы	37
6. Информационные проблемы	43

Глава 1.

Почему лесному сектору России придется заняться проблемой устойчивого лесоводства и лесопользования

За последние десять лет идеи устойчивого развития и природопользования прочно вошли в общественное сознание. Они стали серьезным образом влиять на поведение массового покупателя, прежде всего в промышленно развитых странах, на которые приходится большая часть глобального потребления.

Ведущие компании мира с суммарными объемами продаж, составляющими сотни миллиардов долларов США в год, начали изменять идеологию своей деятельности, вкладывать огромные средства в перевооружение производств, избавляться от особо природоразрушительных предприятий и технологий, вести активную разъяснительную работу с потребителями, сообщая им о принимаемых мерах.

В реальном секторе российской экономики эти революционные изменения прошли незамеченными. Понимание серьезности происходящего стало приходиться только после появления проблем.

Игнорирование экологических и социальных аспектов способствовало провалу ряда проектов иностранных инвестиций в лесной сектор России. Лесозаготовители в Европейской части страны столкнулись с жесткой позицией ведущих импортеров, не желающих больше покупать древесину из малонарушенных лесных территорий. Все больше российских экспортеров сталкивается с требованием покупателей предоставить им результаты независимой экологической сертификации, которая будет учитывать как экологические, так и социальные параметры производства лесных товаров. Принципиально новые требования со стороны потребителей к социально-экологическим показателям производства нарастают.

В ряде европейских стран спрос на экологически сертифицированные лесные товары достиг 30% емкости рынка. Ожидается, что он будет расти и через несколько лет может достичь 50%. Наличие экологической сертификации фактически становится условием доступа на экологически чувствительные рынки, примерами которых являются Великобритания, Германия, Нидерланды. Российский лесной сектор к этой ситуации оказывается не готов, несмотря на то, что страны Евросоюза являются крупнейшими и важнейшими импортерами его продукции.

Ситуация выглядит еще более тревожной в связи с тем, что выживание значительной части отечественных лесопромышленных предприятий в значительной степени зависит от экспорта. Лесная промышленность России оказалась одной из немногих отраслей, конкурентоспособных в международном масштабе. Несмотря на резкое падение внутреннего спроса, ей удалось успешно сохранить свои позиции на мировых рынках. Причем это относится не только к экспорту сырья в виде круглого леса, но и таких продуктов глубокой переработки, как целлюлоза и бумага.

Игнорирование условий импортеров по соблюдению российскими производителями требований устойчивого лесоводства и лесопользования приведет к весьма печальным результатам. Традиционные рынки сбыта могут быть потеряны. Освободившиеся ниши будут быстро заполнены мощными и динамичными конкурентами (следует помнить, что ни одна из российских лесопромышленных групп пока не входит в мировую десятку крупнейших).

Наиболее дальновидные предприниматели, пытающиеся самостоятельно приступить к решению этих проблем, сталкиваются с рядом затруднений.

Деятельность официальных властей в области обеспечения перехода России на принципы устойчивого развития до сих пор сводилась к наукообразным дискуссиям, общим пожеланиям и программам, не связанным со сколь-нибудь реальными практическими действиями. Федеральные чиновники, отвечающие за лесное хозяйство, пытаются достичь своих собственных целей, имитируя попытки решения реальных проблем. Ярким примером может служить лоббируемая ими система обязательной сертификации, которая создаст условия для взимания очередных платежей с лесопользователей и в ее нынешнем виде только дезориентирует производителей, поскольку выдаваемые сертификаты не будут пользоваться доверием на международных рынках.

Российским лесопромышленникам и экспортерам придется также столкнуться и с противоречивостью итогов дискуссии о методах оценки устойчивости лесоводства и лесопользования. Количество различных систем и процессов, часто жестко конкурирующих друг с другом, приближается к десятку. Некоторые из них включают в себя чуть ли не сотню индикаторов, большая часть которых серьезного отношения к реальным проблемам не имеет.

Чтобы не утонуть в безбрежном наборе теоретически возможных ситуаций, в первую очередь понадобится анализ и использование имеющегося обширного практического опыта. Это позволит, по крайней мере, избегать появления уже известных проблем и не повторять раз за разом совершенные ранее ошибки. Однако аналитическая сводка, которая в сжатой и доступной форме обобщала бы современный опыт российского лесного сектора как по созданию, так и решению экологических и социальных проблем, отсутствует.

За прошедшее десятилетие автор активно участвовал, был вовлечен или достаточно близко наблюдал развитие значительной части таких проблемных ситуаций. Предлагаемая работа является обобщением полученных при этом впечатлений.

Возникает вопрос о причинах появления этой несколько необычной публикации, в которой проблемы лесной промышленности и возможные направления их решения анализируются экспертом общественной природоохранной организации.

Причина первая — ощущение, что ни государственные власти, ни официальная наука, обязанностью которых является объективный анализ накопленного опыта, ничего подобного делать не собираются.

Вторая — серьезность ситуации. Требования потребителей к обеспечению производства лесной продукции с использованием устойчивых в их понимании (а не согласно представлениям российских чиновников) методов нарастают. Риск потери рынков, прежде всего в странах Европейского сообщества, увеличивается. Тяжелые экономические и социальные последствия такого сценария для ряда предприятий, населенных пунктов и даже регионов достаточно очевидны.

Третья причина — желание сократить количество случаев, когда очередная лесопромышленная компания раз за разом повторяет одни и те же ошибки, которые уже много раз совершались ее предшественниками.

В процессе подготовки рукописи от двух рецензентов, один из которых работает в одной из крупнейших мировых лесопромышленных компаний, а другой — в ведущей международной природоохранной организации, были получены удивительно совпавшие комментарии: «После знакомства с книгой всякое желание работать в лесном секторе России исчезает».

Автор ни в коей мере не стремился добиться такого результата. Действительно, атмосфера для конструктивной деятельности в лесном секторе России (как, впрочем, и большинстве других отраслей) очень сложна и неблагоприятна. В первую очередь это связано с тяжелейшим и пока не излечиваемым кризисом российской государственной системы.

Однако в таких условиях знакомство с опытом и впечатлениями представителей неправительственного сектора окажется тем более полезными для предпринимателей, продолжающих работать в столь сложной обстановке. Расширение прямого диалога общественных организаций и бизнеса представляется одним из стратегических направлений выхода из той сложной ситуации, в которой оказался лесной сектор России и экономика страны в целом.

Глава 2. **О чем и для кого эта книга, как ей пользоваться**

О чем эта книга

Согласно официальной позиции руководителей российского лесного хозяйства, устойчивое лесоводство и лесопользование обеспечивается «соблюдением научно обоснованных норм лесопользования», а также выполнением некоторых дополнительных требований, основы которых были заложены еще в 40-е годы прошедшего столетия. Российские органы охраны природы пытаются добавить про необходимость экологической экспертизы и сохранения мест обитания редких и исчезающих видов растений и животных. Однако за исключением отдельных регионов, эти не очень громко звучащие пожелания, как правило, успеха не имеют.

В общественном сознании значительной части покупателей продукции российского лесного экспорта устойчивость ведения лесного хозяйства и лесопользования будет оцениваться по трем группам параметров — экологическим, социальным и экономическим. При этом среди важных экологических и социальных показателей могут оказаться явления, которые российские власти, ведомственные ученые, государственные средства массовой информации предпочитают игнорировать, либо представлять в искаженном виде.

То, что при современных средствах коммуникации, сбора и анализа распространения информации этот подход не работает, официальные власти страны будут осознавать еще длительное время. Однако у российских производителей и экспортеров, если они хотят выжить в стремительно меняющихся условиях мирового рынка, такого времени уже нет.

В следующих далее четырех главах рассматриваются основные экологические, социальные, криминальные и информационные проблемы, с которыми сталкивается лесной бизнес в России. Экономические аспекты на данном этапе работы не рассматривались, как находящиеся за пределами основных интересов автора. Их анализ будет проведен в сотрудничестве с экспертами, специализирующимися в этой области и опубликован в последующих переизданиях.

В каждой главе, кроме списка проблем и их краткой характеристики, даются примеры того, как все это выглядит на практике. Приводятся общие рекомендации по возможным решениям, позволяющим избежать ненужных осложнений.

Все примеры основаны на реальных событиях, происходивших в течение последних 5-7 лет. Некоторые из них развиваются и в настоящее время. Как правило, названия регионов и фирм не указываются. Это сделано для того, чтобы суть и основные черты рассматриваемых проблем не тонули в конкретных деталях, которые в ряде случаев уже сводили серьезную дискуссию к обычному скандалу.

Предлагаемые рекомендации не обязательно отражают официальную позицию каких-либо проектов или структур. Автор также осознает, что в каждой из ситуаций, в зависимости от конкретных условий, могут быть исключения. Однако результаты обширного обсуждения на стадии подготовки рукописи, в котором участвовало более десяти рецензентов, позволяют надеяться, что основные закономерности изложены правильно и содержащиеся в книге заключения отражают достаточно широко распространенную, активную и дееспособную позицию.

Для кого эта книга

Вопрос о том, для какой аудитории предназначается публикация, неоднократно возникал в процессе подготовки издания. Результаты обсуждений выявили следующие группы потенциальных читателей и пользователей:

- предприниматели, как отечественные, так и иностранные, работающие в лесном секторе России;
- инвесторы, как в предприятия лесного сектора России, так и в ее леса и лесные земли. Появление последних следует ожидать в связи с намерениями Правительства страны осуществлять широкую программу приватизации;

- властные структуры и лица, принимающие решения;
- средства массовой информации;
- природоохранные активисты и их организации;
- жители лесной зоны России и структуры их самоуправления.

Автору постоянно приходилось соблюдать определенный баланс между интересами различных групп читателей, которые требуют различного уровня и полноты анализа, стиля изложения и т.д. Однако очевидный приоритет уделялся предпринимателям, позиция и действия которых становятся все более важными для определения будущего лесов России и ее лесного сектора.

Разделы, в которых рассматриваются достаточно общие социальные (глава 4), криминальные (глава 5) и информационные (глава 6) проблемы, будут представлять интерес не только для лесного сектора, но и для многих других отраслей.

Как пользоваться этой книгой

Знакомство с содержанием книги будет способствовать более глубокому пониманию характера и смысла проблем, с которыми сталкивается лесной бизнес в России.

Для проведения систематического анализа возможных последствий тех или иных ситуаций, намечаемых действий, в конце каждой главы (стр. 13, 19, 25, 31, 37, 43) даются схемы принятия решений, позволяющие свести к минимуму ненужные проблемы, либо лучше понять, где они могут возникнуть.

Чтобы их использовать, достаточно на основе имеющейся информации сформулировать ответы в категориях «да-нет». Для облегчения подготовки этих ответов в схемах принятия решений указаны ссылки на соответствующие разделы пояснительных текстов. В случае необходимости более глубокого анализа с целью выработки оценок он, как правило, также может быть проведен на основе уже имеющейся дополнительной информации. В таких ситуациях целесообразным будет привлечение консультантов, знакомых с местными особенностями. Какие-либо специальные дополнительные исследования понадобятся как исключение.

Если даже после этого будут сохраняться трудности с формулированием оценок в категориях «да-нет», оптимальной представляется стратегия «минимум риска». При таком подходе потенциальная проблема, оценка вероятности которой затруднена, принимается как реальная.

Например, если даже после анализа с привлечением специалистов, знающих местные условия, не удастся уверенно оценить, является ли планируемая для лесозаготовок территория особо ценной в природоохранном отношении, какой будет реакция местного населения и природоохранных организаций, насколько сильно влияние «неформально организованных» структур (подробнее см. главу 5), то в качестве оценки используются предположения, что эти проблемы существуют.

Несмотря на вероятность определенных потенциальных потерь, связанных с избыточной предосторожностью, при такой стратегии риск столкновения проектов с неожиданными серьезными проблемами будет сведен к минимуму.

Для проведения систематического анализа необходимо ответить на все вопросы, находящиеся в левой колонке схем. Точка входа в нее находится в верхнем левом углу (табличка «Вход»). Если для конкретных условий проекта удастся остаться в пределах левой части схемы — можно ожидать, что количество проблем будет минимальным.

Отклонение вправо, до уровня средней колонки (выделена светло-серым цветом), показывает на возможность появления проблем, которые при определенных условиях могут быть разрешены.

Попадание в правую колонку (выделена темно-серым цветом) означает, что высока вероятность серьезных проблем. Если будет принято решение все-таки продолжать действовать даже в таких условиях — целесообразно внимательно ознакомиться с опытом предшественников, который излагается в

основных текстах глав (на схемах приведены ссылки на соответствующие разделы текста). После этого надо переместиться в левую колонку на следующий уровень вниз по вертикали и продолжить анализ.

В отдельных главах есть некоторые отклонения от этой общей структуры представления алгоритмов проведения оценок, но они не носят принципиального характера.

При использовании предлагаемых схем целесообразно делать краткие письменные обоснования принятия тех или иных заключений для каждого уровня схемы решений (в том числе и в случае их принятия на основе стратегии «минимум риска»). Они пригодятся для проверки обоснованности полученных результатов. Эти обоснования окажутся особенно полезны, если будет принято решение сделать результаты анализа открытыми для всех заинтересованных сторон.

Следует учитывать, что предлагаемая работа является первой такого рода в России. Она будет постоянно совершенствоваться. Ход этого процесса, его результаты и последние обновленные версии будут доступны на сайте www.forest.ru/rus/publications/how/.

Любые аргументированные замечания и дополнения по рассматриваемой теме будут приняты с благодарностью. Мы заинтересованы в практической проверке предлагаемых схем принятия решений, что должно повысить их качество.

Адрес для связи:

121019, Москва, а/я 211, Лесная кампания СоЭС

e-mail: forestnews@online.ru с пометкой «книга».

Об авторском коллективе

Несмотря на то, что формально у книги значится один автор, фактически публикация является результатом совместного труда большого коллектива.

В рецензировании рукописи приняли участие большое число специалистов, основным местом работы которых являются не только природоохранные организации, но и крупнейшие лесопромышленные компании мирового уровня, университеты, администрации российских регионов.

Автор глубоко признателен И.Блокову, В.Чупрову, А.Морозову, А.Ярошенко, М.Карпачевскому, С.Забелину, В.Захарову, М.Журбе, Р.Котгы, М.Малькевичу, Г.Кусту и другим, чьи советы и критические замечания внесли огромный вклад в работу над содержанием.

Публикация стала также возможна благодаря Т.Саксиной и особенно К.Пахоруковой, которые проделали огромную работу по оформлению текста и подготовке его к печати.

Глава 3. Экологические проблемы лесного сектора России

3.1. Породы деревьев, экосистемы, территории

3.1.1. Породы деревьев

Вырубка некоторых редких и особо ценных пород будет привлекать особое общественное внимание. Их список будет зависеть от конкретных регионов. Характерными примерами являются следующие породы:

ясень, дуб, ильм, липа, тис — как на Дальнем Востоке, так и в Европейской части страны;

кедровая сосна — в Сибири и на Дальнем Востоке;

лиственница — из естественных малонарушенных лесов в Европейской части страны, где она очень редка (но не в Сибири и на Дальнем Востоке, где она является одной из наиболее широко распространенных пород);

каштан, бук, груша — на Северном Кавказе.

Примеры:

● В национальном парке *S* активно велись рубки ухода, в результате которых заготавливалось значительное количество древесины каштана. Любые рубки в национальном парке будут привлекать общественное внимание (см. подробнее раздел 3.1.2.). В случае с такой редкой в условиях России и ценной породой, как каштан, оживленная публичная дискуссия по поводу этих рубок вынудила следственные органы заняться анализом ситуации. Естественно, тут же были обнаружены нарушения. Следствие продолжается.

● Судом г. Новороссийска (Краснодарский край) за контрабанду в крупных размерах древесины ценных пород к значительным срокам заключения была приговорена группа граждан Российской Федерации и Турции. В процессе расследования было обнаружено, что несмотря на принятый в регионе запрет на вырубку ряда редких и ценных пород деревьев, имеющиеся в наличии природоохранные и правоохранительные органы оказались не в состоянии добиться его выполнения. Однако органы, отвечающие за контрабанду и неуплату налогов в крупных размерах, оказались более дееспособными и довели дело до суда.

● Судом г. Биробиджана (Еврейская АО) к трем годам заключения был приговорен руководитель компании, занимавшейся контрабандой дуба и ясеня в Китай. Расследование велось управлением ФСБ. В то же самое время, в результате операции правоохранительных органов, только за одну ночь на трассе Хабаровск-Находка было задержано еще 10 лесовозов с ясенем, на который не было документов, подтверждающих его законность.

Обзоры текущей информации на эту тему по материалам центральной прессы можно почтить на сайте www.forest.ru.

Рекомендации:

А. При принятии решения вести бизнес с ценными и редкими породами необходимо выяснить наличие полных или частичных ограничений на их рубку, которые существуют в ряде регионов (например, дуб в Новгородской области, кедр в Еврейской АО, каштан, груша и многие другие — в Краснодарском крае). В некоторых случаях, несмотря на отсутствие таких официальных ограничений, общественное мнение может быть настроено резко против рубки каких-либо определенных пород, и это тоже необходимо учитывать.

Б. Если Вы все-таки решите заняться именно редкими и особо ценными породами, прочитайте внимательно главу 5. Если Вы не уверены, что все это — именно то, о чем мечтали всю жизнь, займитесь каким-нибудь другим, более спокойным и безопасным занятием.

3.1.2. Особо охраняемые природные территории (ООПТ)

В наиболее строго охраняемых природных территориях — заповедниках, рубка леса не допускается. В определенных объемах лесозаготовки разрешены на территориях национальных парков, что, как уже отмечалось, привлекает повышенное общественное внимание.

Весьма обычными являются попытки передачи для широкомасштабных промышленных рубок территорий, запланированных для создания новых заповедников и национальных парков. Примером могут служить заповедники «Ботчинский» (создан, попытка организации лесозаготовок на его территории предотвращена), «Верхнесукпайский» (похоже будет вырублен), национальные парки «Югид Ва» (создан, попытка лесозаготовок предотвращена), «Онежское Поморье» (вырубается).

Достаточно широко распространены рубки в ООПТ с менее строгими режимами охраны, прежде всего, в заказниках.

Рубки на территориях существующих и планируемых, упраздненных, а также планировавшихся, но еще не созданных ООПТ высокого ранга будут являться поводом для острой общественной реакции с момента обнаружения этого факта.

Примеры:

● В регионе X, знаменитом своим заботливым отношением к природе, в начале 90-х годов вместо заповедника В региональные власти решили создать совместное лесозаготовительное предприятие с компанией W. Для обоснования такого решения было подготовлено заключение, подписанное двумя авторитетными учеными. Из него следовало, что территория, запланированная под заповедник, внезапно утратила свою природоохранную ценность, а потому ее можно и нужно пустить под лесозаготовки.

Измученные этой бумагой, природоохранные активисты обратились к упомянутым ученым с просьбой прокомментировать ее. Ученые удивились еще больше. Заключение об отсутствии более необходимости создания заповедника они тоже увидели в первый раз, а подписи на этом заключении им не принадлежали.

После выяснения этого и ряда других любопытных обстоятельств, проект заготовки и восстановления вырубленного леса, конечно же, по самым современным, но очень дорогим американским технологиям, на оплату которых в основном и должна была пойти заготовленная древесина, не состоялся. В конце концов заповедник В все-таки был создан.

● Несколько лет спустя, все в том же регионе X, аналогичная афера увенчалась успехом. Водосбор реки S, включенный в государственную программу создания заповедных территорий, после открытого публичного конкурса был сдан в аренду для лесозаготовок.

Интересно, что в это же самое время за счет средств агентства международного развития из государства U на ту же территорию был разработан план «экологически ответственного лесного хозяйства», в котором о промышленных лесозаготовках ничего не говорилось. В итоге, между вариантами «заповедник», «экологически ответственное лесное хозяйство», «широкомасштабные промышленные лесозаготовки», региональные чиновники выбрали последнее, т.е. рубки.

Право проводить их выиграла транснациональная компания R из страны M. Она широко известна своими варварскими лесозаготовками на территории ряда стран. Одним из наиболее пострадавших государств оказалась Папуа-Новая Гвинея, откуда, в конце концов, компания R была вынуждена уйти.

Российские государственные структуры федерального уровня, обязанные принять меры по предотвращению такого сценария развития событий по мере их обнаружения, или хотя бы на стадии экологической экспертизы, ничего не сделали. Прокладка дорог и рубки лесов на территории, планировавшейся под создание заповедника, при молчаливом непротивлении Минприроды идут полным ходом.

Агентство международного развития из государства U выделило следующую порцию средств, в том числе и региону X, для разработки новых прекрасных планов по внедрению устойчивого экологически ответственного лесного хозяйства. В организации их использования по прежнему активное участие будут принимать, как оказалось, экологически совершенно безответственные чиновники из региона X.

Компанию R, бодрыми темпами вырубаящую несостоявшийся заповедник в регионе X, ждет масса увлекательных событий. Судя по сроку аренды, а он равен 49 годам, на ней будут тренироваться еще многие поколения природоохранных активистов.

Рекомендации:

А. При принятии решения об освоении новых лесных массивов необходимо проверять, не являются ли они особо охраняемыми природными территориями (например, заказниками или памятниками природы), не включены ли в программы развития ООПТ. Следует избегать территорий, которые вызывают особое внимание общественных организаций, ученых, местного населения, даже если они не имеют официально признанного природоохранного статуса (подробнее см раздел 3.1.4.).

Б. Такая проверка должна проводиться независимыми специалистами с учетом мнения всех заинтересованных сторон (подробнее см. главу 6). Ряд случаев показал, что иногда есть серьезные основания не доверять официальным лицам, заявляющим, что с охраняемыми природными территориями никаких проблем нет. Не забывайте, что при реализации любого проекта, проблемы в итоге достанутся лесозаготовителям, а не чиновникам, чьи действия спровоцируют конфликт.

3.1.3. Рубки лесов, выполняющих природоохранные функции

Из-за отсутствия системы согласования природоохранительного и лесного законодательства, возможны ситуации, когда лесохозяйственная нормативная база не обеспечивает выполнения требований законов об охране природы, либо действующая лесохозяйственная плановая информация не приведена в соответствие с новыми экологическими требованиями.

Наиболее типичным является нежелание системы российского лесного хозяйства и региональных властей привести в соответствие с современными требованиями водоохранные зоны, а также выделять и сохранять места обитания редких и исчезающих видов растений и животных.

Если выделение водоохранных зон является процессом хорошо формализованным, и проблема заключается в оттягивании работниками лесной службы необходимости пересмотреть существующую плановую документацию, то ситуация с редкими и исчезающими видами гораздо хуже. Как правило, необходимость сохранения мест обитания таких видов при проведении лесоустройства и разработке лесоустроительной документации систематически игнорируется, тем более что она не регламентируется соответствующими ведомственными инструкциями. Лесоустроители обычно не владеют информацией по этому вопросу. Недостаток сведений воспринимается ими как отсутствие самих редких и исчезающих видов на устраиваемой территории.

Противоположные ситуации наблюдаются как исключение. Однако они имеются — одним из таких положительных примеров может служить Нижегородская область. В этом регионе при проведении очередного цикла лесоустроительных работ одновременно велось выявление мест обитания редких и исчезающих видов. Полученные сведения использовались при разработке и утверждении лесоустроительной документации, которая проходила экологическую экспертизу. Все это позволило свести к минимуму вероятность непреднамеренного (из-за отсутствия информации) разрушения местообитаний редких и исчезающих видов в процессе лесозаготовок.

Рекомендации:

А. Лесозаготовителям следует приобрести хотя бы минимальные сведения о наиболее типичных редких и исчезающих видах растений, животных, лишайников и грибов, включенных в соответствующие Красные книги, с которыми они могут встретиться при заготовке леса.

Неоднократно отмечались случаи, когда в отличие от чиновников, работники лесозаготовительной отрасли с большим пониманием относятся к природе. При наличии знаний о том, какие виды подлежат охране, можно надеяться, что хотя бы некоторые из лесозаготовителей постараются не давить колесами и гусеницами орхидей, не валить стволы, на которых растут занесенные в Красную книгу эпифитные лишайники, не рубить особо редкие породы деревьев. Выживет ли все это после вырубки — вопрос. Но хотя бы не будет сразу уничтожено по незнанию.

Б. В случае, если лесозаготовители осознают необходимость серьезного отношения к этой проблеме (например, для компаний, заботящихся о своей репутации, со значительными объемами экс-

портных поставок на экологически чувствительные рынки), можно рекомендовать добиваться устранения упомянутых типичных недостатков лесоустроительной документации, вплоть до проведения специального обследования.

3.1.4. Малонарушенные лесные территории

Ситуация с малонарушенными лесами таежной зоны является одной из наиболее ярких иллюстраций морального облика российского чиновничества, его деловых качеств, интеллектуального уровня, отношения к природе, общественности, международным обязательствам и т.д.

На территории России сохранилась большая часть от оставшихся в Европе территорий с малонарушенными таежными лесами. Они играют важную роль в сохранении биологического разнообразия на экосистемном и видовом уровне, являются уникальными научными объектами.

Однако в ответ на обращение с просьбами принять меры по сохранению этих уникальных природных объектов российские лесные и частично природоохранные чиновники длительное время делали вид, что не понимают, о чем идет речь.

Специалисты неправительственных природоохранных организаций на основе космических снимков, полевых обследований и другой имеющейся информации составили карты расположения этих лесов. Их вариант, охватывающий не только Европейскую часть России, но и Финляндию, Швецию, Норвегию, был опубликован в «Last of the last» (TRN, 1999) (английская версия размещена на сайте www.forest.ru/eng/publications/last).

После этого природоохранные организации потребовали не допустить их уничтожения в ходе промышленных лесозаготовок в этих лесных массивах. Власти упорно продолжали игнорировать требования экологов.

В итоге, природоохранным организациям после целенаправленной и интенсивной работы с импортерами, удалось добиться, чтобы основные европейские покупатели российской лесной продукции заявили о нежелании иметь дело с древесиной, полученной за счет вырубки малонарушенных таежных лесов, по крайней мере из Карелии и Мурманской области.

Российские власти, вместо принятия конструктивных мер по разрешению ими же самими спровоцированного конфликта, начали агрессивную информационную кампанию против российских природоохранных неправительственных организаций (НПО). Такие действия государственных чиновников только продолжают усугублять трудности российских лесопроизводителей и экспортеров, связанные с этой проблемой.

Примеры:

● *Одна из крупнейших в мире лесопромышленная компания Е является крупным импортером российского леса. После опубликования первых карт таежных малонарушенных лесов в регионе К, она приняла решение попытаться оспорить их научность, а также, по возможности, игнорировать требования природоохранных организаций.*

Попытки привлечь серьезных ученых для доказательства «ненаучности» опубликованных карт успехом не увенчались, хотя отдельные деятели от казенной лесной науки до сих пор пытаются этим заниматься.

Игнорирование требований «зеленых» удавалось до тех пор, пока компания не осознала, что общественное мнение в ряде европейских стран, являющихся важнейшими рынками сбыта производимой ею продукции, настроено резко против товаров, сделанных с использованием древесины из малонарушенных лесов. Продолжение конфликта было чревато потерей рынков.

Компания Е публично заявила о прекращении закупки древесины из показанных на карте малонарушенных таежных лесов, до момента, пока по их дальнейшему использованию не будет принято решение, удовлетворяющее все заинтересованные стороны.

● *Небольшая иностранная торговая компания Р, тем не менее, решила продолжить бизнес с таким лесом. Осознав, что продать его упомянутой выше компании Е теперь уже не удастся, она попыталась сделать это в Швеции. Компания S уже была готова произвести оплату, но в последний момент поняла, чем это может кончиться (для этого ей понадобилась помощь со стороны местных*

природоохранных организаций, объяснивших, что произойдет дальше). Последние сведения о попытке продажи этой партии леса пришли из Португалии, где она опять-таки завершилась неудачей. Куда в итоге делась эта общеевропейски скандальная партия российской древесины — покрыто мраком неизвестности.

После этой эпопеи компания Р публично заявила, что больше никогда так делать не будет и присоединилась к мораторию на ведение какого-либо бизнеса с древесиной из российских малонарушенных лесов.

Рекомендации:

А. Для Европейской части России последние версии карты малонарушенных лесов опубликованы в книге «Малонарушенные лесные территории Европейского Севера России» (А.Ю. Ярошенко и др. М.: Гринпис России, 2001). С ней можно также ознакомиться на интернет-сайте www.forest.ru/rus/publications/north/. Лесозаготовки в этих массивах либо покупка вырубленной там древесины будут означать серьезные проблемы в отношениях с природоохранными НПО, а также серьезные трудности при попытке реализации этого леса или произведенной из него продукции, по крайней мере, на рынках Евросоюза.

Вместе с тем, в случае высокой социальной значимости уже ведущихся в подобных лесах заготовок, когда они являются основным источником существования местного населения, природоохранные организации открыты для обсуждения возможных вариантов решения этих проблем.

Б. Для остальной территории страны аналогичная карта готовится в рамках проекта «Global Forest Watch». После ее опубликования, которое планируется на 2001 год, можно ожидать рост общественного внимания к проблеме сохранения естественных малонарушенных лесов и в этом регионе. При планировании крупных лесопромышленных проектов в этой зоне целесообразно уже сейчас установить контакт с этим проектом. Его сайт в Интернет — www.forestwatch.org.

3.1.5. Другие леса высокой природоохранной ценности

Опыт, полученный в процессе борьбы за сохранение естественных малонарушенных лесов, достаточно конструктивная позиция представителей серьезного бизнеса, в основном решившего не следовать конфронтационной линии властей, дают основания двигаться дальше.

В настоящее время быстро формируется общественное мнение относительно мер, необходимых для сохранения ценных хвойно-широколиственных и широколиственных лесов. Социальная и экологическая обстановка, условия работы на этих территориях заметно отличаются от тех, что имеются в таежной зоне. Однако уже сейчас ясно, что выработанные в северных бореальных лесах принципиальные подходы сохраняют свою эффективность и на более южных территориях, занятых хвойно-широколиственными и широколиственными лесами.

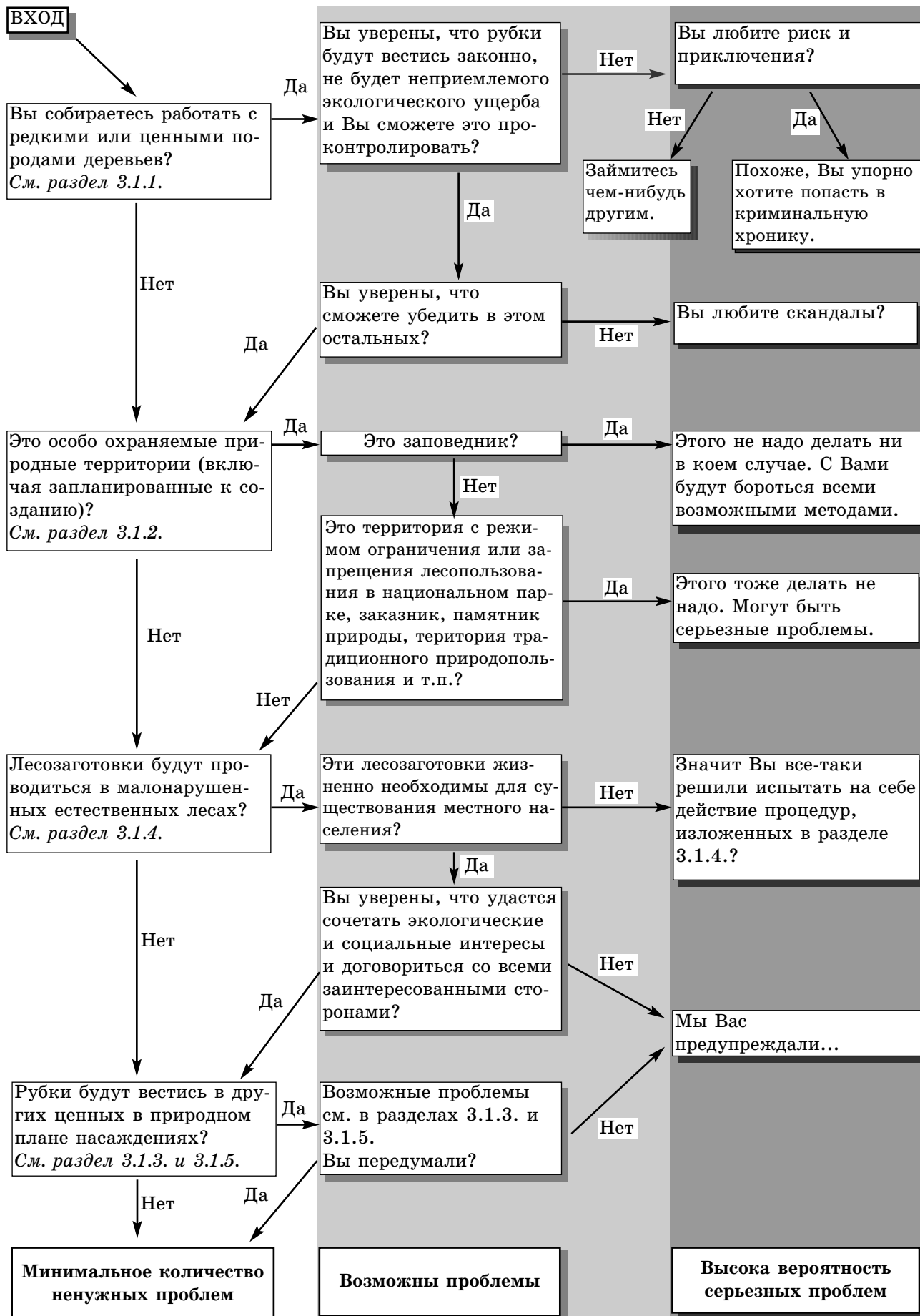
Ход этой работы освещается на сайте oaks.forest.ru

Рекомендации:

А. При планировании проектов в зоне хвойно-широколиственных и широколиственных лесов необходимо учитывать тенденции формирования общественного мнения по проблеме сохранения ценных в природоохранном плане лесов этой зоны.

Б. Следует внимательно анализировать и учитывать другие выраженные в четкой форме требования общественности по сохранению природы лесов России. В ряде случаев они могут оказывать существенное влияние на ход реализации лесных проектов.

3.1. Экологические проблемы — породы деревьев, экосистемы, территории



3.2. Качество информации, используемой при планировании

3.2.1. Качество лесоустройства

В ряде случаев, особенно в Сибири и на Дальнем Востоке, качество информации о лесном фонде может быть весьма низким. Официальные сведения об объемах древесины, состоянии лесов, их допустимости могут серьезно отличаться от действительности. Это будет приводить к совершенно нереальным оценкам потенциальных объемов лесозаготовок.

Примеры:

- В лесхозе *V* на Дальнем Востоке после проведения нового, более точного лесоустройства, оценка запасов древесины была уменьшена с 30 до 20 млн. кубометров. Несмотря на то, что 20 млн. кубометров тоже достаточно много, нельзя исключить, что реальные объемы окажутся еще более низкими. Используемая ранее расчетная лесосека, установленная исходя из запасов 30 млн. кубометров, оказалась завышенной по крайней мере в 1,5 раза.

- Дорожно-строительная кампания *Y* из Карелии в оплату за строительство дороги и моста к массиву малонарушенного старовозрастного леса получила разрешение на заготовку в нем древесины. Однако лес там был перестойным. Его техническое качество оказалось низким — большая доля стволов была с комлевыми гнилями. Компании *Y*, чтобы компенсировать свои затраты, пришлось требовать выделения другого участка.

Рекомендации:

А. Необходим тщательный независимый анализ качества материалов лесоустройства и предлагаемых планов ведения лесного хозяйства.

Б. При организации независимой экспертизы и анализа лесоустроительной документации существует вероятность явного или скрытого противодействия со стороны структур и лиц, которые могут занимать монопольные позиции в этой сфере. Решению этой проблемы должно уделяться особое внимание.

3.2.2. Давность лесоустройства, учет изменений состояния лесного фонда

В большом числе случаев материалы лесоустройства имеют значительную давность. При этом серьезные изменения состояния лесного фонда (результаты крупных пожаров, массовых усыханий и т.д.) могут быть не учтены, что опять-таки ведет к завышенным оценкам запасов и качества леса, допустимых объемов лесопользования.

Из-за большой давности лесоустроительной документации, в ряде случаев она также не учитывает изменений и ограничений, накладываемых природоохранительным и лесным законодательством и нормативными актами, принятым в последние годы.

Примеры:

- В бассейне реки *A* за последнее десятилетие сильные пожары уничтожили огромное количество леса. Однако этот факт не отражен в материалах учета лесного фонда, необходимые изменения, в том числе и в расчетную лесосеку, не внесены. В итоге планирование лесозаготовительной деятельности ведется исходя из представлений о наличии лесов, которые сгорели и существуют только на бумаге.

- На Дальнем Востоке фирма *S* уже работает, а фирма *R* начала реализовывать проект по заготовке и экспорту древесины, что потребовало значительных инвестиций. По имеющимся у нас сведениям, лесные массивы, в которых работают эти компании, находятся в стадии массового усыхания. Последствия этого процесса должным образом не отражены в лесохозяйственной документации. Обеспечение планируемых объемов древесины с качеством, заложенным при подготовке бизнес-планов проектов, будет весьма сложной проблемой.

- Иностранная компания *R* получила в аренду участок леса для лесозаготовок в объемах, близких к величине установленной расчетной лесосеки. Однако в имеющейся лесоустроительной

документации не отражены водоохранные зоны, которые должны быть выделены в соответствии с новым законодательством, принятым после проведения лесоустройства.

Выполнение только этого требования должно привести к заметному снижению допустимых объемов лесозаготовок по сравнению с показателями, которые использовались при принятии решения о начале проекта. Его игнорирование неизбежно приведет к скандалу. Стремление выполнить — к длительным усилиям по пересмотру большого числа документов, в том числе и устанавливающих фактически завышенные объемы арендной платы.

Рекомендации:

А. Необходим тщательный независимый анализ учета произошедших изменений состояния лесного фонда, а также учета последних ограничений, накладываемых на лесопользование законодательной и нормативной базой в сфере охраны природы.

Б. В ряде случаев (при давности последнего лесоустройства 10 лет и более) может просто потребоваться проведение нового лесоустройства.

В. Поскольку действующая в настоящее время законодательная и нормативная база в области лесного хозяйства и охраны природы иногда не учитывает необходимость соблюдения требований ряда подписанных Россией международных соглашений (а некоторые из них Россия отказалась подписать), необходим независимый анализ и этого аспекта, особенно при экспортной ориентации проекта.

3.2.3. Наличие положительного заключения государственной экологической экспертизы лесоустроительной документации

Ныне упраздненная Федеральная служба лесного хозяйства длительно и упорно саботировала требование проведения государственной экологической экспертизы лесоустроительных проектов и других документов лесоустройства, хотя, в конце концов, была вынуждена признать обоснованность этого требования. В отдельных, наиболее прогрессивных в этом плане регионах, такая экспертиза проводилась (например, в Нижегородской, Вологодской, Московской областях).

После передачи функций как Рослесхоза, так и Госкомэкологии под единую крышу Минприроды, существующая система государственной экологической экспертизы утратила свою независимость, и ее объективность будет вызывать большие сомнения из-за очевидного конфликта интересов внутри одного и того же министерства. Различные подразделения Минприроды теперь готовят лесоустроительную документацию, определяют допустимые объемы лесопользования, собираются самым активным образом участвовать в рубках ухода, объемы которых должны быть увеличены. При этом они же будут организовывать "независимую и объективную" экологическую экспертизу всей этой деятельности, а после этого еще и осуществлять ее государственный контроль.

В значительном количестве случаев общественное доверие к результатам такой государственной экологической экспертизы будет минимальным. Вместе с тем, пока еще сохранившаяся процедура этого процесса предусматривает определенный профессиональный уровень рассмотрения проектной документации, информирования общественности и других заинтересованных сторон о намечаемых действиях, учет их мнения.

Примеры:

● *Проведение государственной экологической экспертизы должно было бы предотвратить многочисленные случаи передачи под лесозаготовки территорий, официально включенных в программы и планы развития системы особо охраняемых природных территорий (см. раздел 3.1.2.). Однако этот механизм не сработал, что в ряде случаев привело к жестким конфликтам, провалам инвестиционных проектов, экономическим потерям, исчисляемым миллионами долларов.*

Рекомендации:

А. При всех недостатках этой процедуры, очевидном конфликте интересов внутри нынешней системы Минприроды, получение положительного заключения государственной экологической экспертизы документов лесоустройства поможет инициаторам проектов более реально оценить потенци-

альные экологические проблемы и вероятность серьезной негативной реакции со стороны общественности.

3.2.4. Государственная экологическая экспертиза проектов, оказывающих воздействие на леса

Может встретиться ситуация, когда власти, стремясь привлечь инвестора, будут убеждать, что экологическая экспертиза его проекта не нужна или ее можно сделать уже после начала реализации, тем более, что в ряде случаев ведомственные нормативные акты (но отнюдь не законы) это допускают. Иногда такую позицию занимает и сама компания, полагая, что если проект начат, средства уже тратятся, то местные власти сделают все, чтобы экологическая экспертиза была оформлена без особо долгих рассуждений.

Встречается и другая ситуация, когда власти откровенно используют процедуру экологической экспертизы для воздействия на инициатора проекта в нужном им направлении, далеко от задач охраны окружающей природной среды.

При всем этом и власти, и компании иногда находятся в какой-то наивной уверенности, что только они являются решающими действующими сторонами этого процесса. Потом они очень удивляются, а в некоторых случаях обижаются, когда на развитие ситуации начинают активно влиять природоохранные организации, местное население, ученые, пресса, суды и т.д.

В процессе выяснения отношений российской природоохранной бюрократии с инвесторами и разработчиками проектов, порой теряется смысл экологической экспертизы. Вместо выявления серьезных экологических и социальных проблем, которые могут затруднить реализацию проекта, она иногда превращается в выкручивание рук оппонентам из числа общественности и ученых, либо просто в предоставление возможности заработать вполне определенным лицам и структурам.

Примеры:

- *В середине 90-х годов в узкой приграничной полосе на территории региона К решением Правительства РФ были разрешены лесозаготовки в объеме до 1 млн кубометров в год. Государственная экологическая экспертиза этого решения не проводилась, поскольку она сразу бы выявила допустимое при этом превышение расчетной лесосеки в 5 раз. В результате последовавшей затем серии скандалов объемы лесозаготовок в приграничной полосе не выросли в 5 раз, как планировалось, а заметно снизились, поскольку никто из серьезных импортеров просто не захотел покупать этот лес.*

- *Перед самым упразднением Госкомэкологии в мае 2000 года, государственная экологическая экспертиза выдала отрицательное заключение по отводу участка пригородных лесов в Подмосковье для дачной застройки. Менее чем через 2 месяца сохранивший свою должность в новой структуре Минприроды ответственный руководящий работник системы государственной экологической экспертизы подписал положительное заключение по тому же самому проекту. В одной из ведущих общенациональных газет была опубликована статья, рассказавшая об этой истории. Содержащийся в ней вопрос о том, что послужило мотивацией для резкого изменения позиции государственной экологической экспертизы за столь короткое время, остался без ответа.*

Рекомендации:

А. При проведении экологической экспертизы необходимо стремиться к выявлению реальных экологических и социальных проблем, которые в итоге могут существенно повлиять на успех реализации проекта.

Б. Не должны поддерживаться желания чиновников свести экологическую экспертизу к чистой формальности и проигнорировать общественное мнение, просто заработать на этой процедуре и т.д. Помните, что из-за подобных действий проблемы могут возникнуть прежде всего у Вас, а не у них.

В. Необходим тщательный контроль за соблюдением требований законодательных и нормативных актов, относящихся к организации и проведению государственной экологической экспертизы. Нарушения в этой сфере, в том числе и со стороны высоких должностных лиц, не являются исключениями.

3.2.5. Анализ существующей информации о деятельности региональных и местных властей, лесхозов и лесозаготовителей, действующих в районе, планируемом для реализации Вашего проекта

При подготовке проектов в российском лесном секторе решения часто принимаются на основании информации, получаемой от узкого круга официальных лиц, либо представителей ведомственной науки. В современных российских условиях это создает очень высокую вероятность появления в дальнейшем серьезных проблем и провала проектов.

Примеры:

● *Иностранная компания А имела неосторожность приобрести в регионе К целлюлозно-бумажный завод. Компания А не провела предварительного анализа имеющихся сведений о том, с чем и кем она связывается. Она не захотела учесть, что лица, отвечающие за принятие решений, касающихся лесного сектора региона К, отличаются повышенной склонностью к скандалам, игнорированию каких-либо мнений, кроме своего собственного, и ярко выраженной тенденцией к командно-административным методам управления.*

В итоге, компания А, после серии проблем, возникших, в том числе и при активном содействии региональных властей, потеряв десятки миллионов долларов, была вынуждена бросить завод и бежать из региона. По мнению ответственных лиц из ряда соседних регионов, эта история нанесла серьезный ущерб не только компании А, брошенному заводу, но и репутации лесного сектора России в целом.

Интересно, что в соседнем регионе L, также сложном, но с властями, более конструктивно настроенными по отношению к сторонним инвесторам, проект все той же компании А был реализован вполне успешно.

Рекомендации:

А. Для более ясного осознания имеющихся проблем, а также возможной реакции общественности, будет полезен анализ существующей информации о деятельности региональных и местных властей, лесхозов, а также лесозаготовителей. В этом плане полезными источниками может быть общенациональная, региональная пресса, Интернет, другие лесопромышленники, работающие в регионе, интервью с журналистами и учеными, активистами природоохранных организаций.

3.2.6. Общественные слушания

В ряде случаев они являются компонентом проведения экологической экспертизы. В некоторых регионах требование проведения таких слушаний содержится в региональных законах. В любом случае это мероприятие позволит более ясно выявить основные заинтересованные стороны, оценить их реакцию, возможные проблемы, как упомянутые в настоящей книге, так другие, которые могут быть самыми неожиданными.

Одной из наиболее характерных ошибок является стремление властей, а иногда и компаний, организовывать видимость общественных слушаний, а не реальное обсуждение. Для этого строго контролируется процесс информирования об их проведении, состав участников, осуществляется давление на ход дискуссии. В итоге основные цели — выяснение реальной картины, возможных проблем, дееспособности заинтересованных сторон, не достигаются. В случае, если реализация проекта будет связана с серьезными проблемами, использование аргумента "ведь общественные слушания были проведены, все одобрено" не будет эффективным.

Примеры:

● *Весьма типичным случаем являются ситуации, когда общественное обсуждение проектов лесозаготовок на землях природопользования коренных и малочисленных народов осуществляется при мощном давлении на руководителей общин. В итоге решение об одобрении получается при отсутствии явного и осознанного согласия всех ее членов. Типичный вариант дальнейшего развития событий — оспаривание правомочности собрания, проводившего обсуждение и принимавшего решение, внут-*

ренный раскол общины. При этом начинаются протесты против вроде бы формально одобренных проектов.

Рекомендации:

А. При реализации крупных проектов целесообразно проведение анализа общественного мнения, по крайней мере, среди основных потенциально заинтересованных сторон (местное население, коренные и малочисленные народы, природоохранные НПО и т.д.).

Б. Общественные слушания, социологические опросы должны проводиться таким образом, чтобы выяснить наибольшее количество потенциальных проблем и дееспособных социальных групп и структур, способных повлиять на успех реализации проекта.

В. При подготовке реализации экспортно-ориентированных проектов целесообразно такой анализ проводить не только в месте проведения лесозаготовок, но и в странах-импортерах производимой продукции.

3.2. Экологические проблемы — качество используемой информации

ВХОД

Вы уверены в качестве материалов лесоустройства и планов ведения лесного хозяйства?
См. раздел 3.2.1.

Нет

Да

Вы уверены, что сможете добиться повышения качества этих материалов и работники лесного хозяйства будут сотрудничать с Вами в этом деле?

Нет

Да

Список возможных проблем и их примеры см. в разделе 3.2.1.

Вы уверены, что в них внесены поправки, отражающие изменение состояния лесов и нормативной базы?
См. раздел 3.2.2.

Нет

Да

Вы уверены, что сможете добиться обновления этих материалов и работники лесного хозяйства будут сотрудничать с Вами в этом деле?

Нет

Да

Список возможных проблем и их примеры см. в разделе 3.2.2.

Лесоустроительные проекты прошли экологическую экспертизу и не вызывают возражений.
См. раздел 3.2.3.

Нет

Список возможных проблем и их примеры см. в разделе 3.2.3.

Ваш проект должен проходить экологическую экспертизу?
См. раздел 3.2.4.

Да

Да

Имеется положительное заключение государственной экологической экспертизы, ее результаты доступны всем заинтересованным сторонам?

Нет

Да

Список возможных проблем и их примеры см. в разделе 3.2.4.

Вы знакомы с имеющейся информацией о качестве ведения лесного хозяйства и лесозаготовок в регионе, где собираетесь реализовать Ваш проект?
См. раздел 3.2.5.

Нет

Да

Необходимо провести такой анализ, чтобы не повторять уже известные ошибки.

Нет

Да

Плохо быть бестолковым

Вы удовлетворены этими сведениями?

Нет

Да

Есть много других перспективных регионов.

Ваш проект должен проходить общественные слушания?
См. раздел 3.2.6.

Да

Да

У Вас есть положительное заключение общественных слушаний, они были проведены с участием всех заинтересованных сторон?

Нет

Да

Список возможных проблем и их примеры см. в разделе 3.2.6.

Минимальное количество ненужных проблем

Возможны проблемы

Высока вероятность серьезных проблем

3.3. Варианты лесозаготовок

3.3.1. Планируемые объемы заготовок

Можно выделить две ситуации:

- многолесные регионы, где считается, что леса много, и, как правило, большая часть населения живет за счет лесозаготовок. Это прежде всего Сибирь и Дальний Восток, а также север Европейской части России. Там проекты с большими объемами рубок будут восприниматься как обычные, хотя особенно крупные из них (более 150 тыс. кубометров в год) привлекут внимание, особенно к их экологическим последствиям;

- в регионах густонаселенных, малолесных или с истощенной лесосырьевой базой проекты с объемами заготовок более 50 тыс. кубометров в год привлекут повышенное общественное внимание, т.к. леса мало. Кроме того, в этой зоне более высока вероятность столкнуться с проблемой истощительных темпов лесозаготовок, необходимостью учета интересов пользователей других полезностей леса.

Примеры:

● *Компания R планирует весьма значительные объемы лесозаготовок в верховьях бассейна реки К на Дальнем Востоке. Столь крупные объемы заготовок в недавнем прошлом были довольно обычными и не вызывают повышенного общественного внимания, что произошло бы в любом другом, менее богатом лесом регионе.*

Вместе с тем, низовья реки К, где проживает большая часть населения, периодически страдают от сильных наводнений. Можно ожидать, что вопрос о влиянии широкомасштабных лесозаготовок компании R в верховьях реки на водорегулирующие функции леса рано или поздно, но привлечет интерес местных жителей. Особенно после того, как их в очередной раз затопит.

● *Внимание природоохранной общественности к уже рассмотренному в разделе 3.2.4. примеру с планами лесозаготовок к приграничной полосе региона К, в первую очередь было привлечено значительными допускаемыми объемами рубок — до 1 млн. кубометров в год.*

Рекомендации:

А. Планирование значительных объемов лесозаготовок (более 50 тыс. кубометров в год) в густонаселенных, малолесных регионах, на территориях с истощенной лесосырьевой базой, сразу закладывает вероятность серьезных проблем, или, по крайней мере, привлечет повышенное общественное внимание.

Б. Следует учитывать, что крупные проекты лесозаготовок (более 150 тыс. кубометров в год), в любом случае вызовут повышенное внимание к их возможным экологическим последствиям.

3.3.2. Интенсивность лесозаготовок

Официальные российские власти упорно утверждают, что определяемый ими допустимый уровень лесозаготовок является неистощительным. Многократно было показано, что это не так.

Используемая в настоящее время система расчетных лесосек часто дает завышенные, вплоть до 1,5-2 раз, результаты, что гарантирует истощительное использование леса как сырьевой базы. Наиболее типичные причины:

- в принципе истощительная природа часто используемых первой и второй возрастной расчетной лесосек;
- завышенные оценки запасов и качества леса;
- неверные или искаженные сведения о породном составе;
- недоучет реальной транспортной и экономической доступности;
- отсутствие своевременного учета произошедших изменений состояния лесного фонда..

Кроме того, используемая система определения допустимых объемов лесозаготовок игнорирует необходимость сохранения большого количества недревесных функций леса. Наиболее типичными являются:

- невыделение водоохранных зон в полном объеме;
- отсутствие учета необходимости сохранения мест обитания редких и исчезающих видов, начиная с такого яркого животного, как тигр и кончая мало кому известными лишайниками;
- игнорирование необходимости сохранения биологического разнообразия на экосистемном уровне (проблема малонарушенных лесных территорий).

Более подробно эти вопросы были рассмотрены в разделе 3.2.

Примеры:

● *Ведущий лесной институт Академии наук публично заявил, что в сибирском регионе К, на территории которого расположены огромные запасы древесины, расчетная лесосека завышена, по крайней мере, в 2 раза. Это происходит за счет весьма приблизительных результатов инвентаризации лесного фонда, а также из-за отсутствия учета реальной доступности лесов и других причин.*

● *Руководители российского лесного хозяйства неоднократно заявляли, что в скандинавских странах с экономически высокоэффективным лесным сектором интенсивность лесозаготовок гораздо выше, чем в России. По их мнению, необходимо стремиться к повышению интенсивности лесопользования до уровня, достигнутого в Швеции и Финляндии. Однако при этом умалчивается, что интенсивное использование лесов этих стран для получения древесины привело к серьезным потерям биологического разнообразия лесных экосистем, что к середине 90-х годов создало серьезные проблемы для экспорта их лесной продукции на рынки Евросоюза.*

Рекомендации:

А. При доведении уровня лесозаготовок до размеров выше 50% официально установленной расчетной лесосеки, необходим тщательный независимый анализ возможности неистощительного обеспечения таких объемов лесозаготовок в достаточно длительной перспективе. При уровне использования официально установленной расчетной лесосеки более 70%, высока вероятность серьезных проблем.

Б. Необходима независимая проверка учета всех действующих природоохранных требований, устанавливающих ограничения на лесопользование. При наличии значительных проблем, следует провести самостоятельную оценку допустимых объемов лесопользования, сравнить их с официально заявляемыми, рассмотреть возможность коррекции официальных документов, после чего делать выводы о целесообразности продолжения проекта.

3.3.3. Санитарные рубки

Санитарные рубки требуют специального тщательного анализа в плане обоснованности их назначения, контроля качества проведения, информационного обеспечения этой деятельности.

Поскольку заготовки будут вестись в уже поврежденных лесах, естественно ожидать повышенного общественного интереса к таким рубкам. С одной стороны, типичным является недостаточная информированность общественности и местного населения о смысле производимых работ, например, когда вырубаются выглядящие здоровыми, но уже заселенные вредителями деревья. С другой — злоупотребления при проведении таких рубок. Наиболее характерными является отсутствие обоснований для их назначения, вырубка не поврежденных, а как раз уцелевших деревьев и т.д.

Относительно экологических последствий проведения санитарных рубок, особенно в широких масштабах, общепринятого мнения нет. В ряде случаев у общественности есть серьезные основания утверждать, что проведение санитарных рубок (особенно сплошных на значительных площадях) наносит гораздо больший экологический ущерб, чем вариант без такой «заботы о лесе».

Примеры:

● *Еловые насаждения в регионе М серьезно страдают от действия короедов. Для борьбы с ними проводятся широкомасштабные санитарные рубки. Однако, в ряде случаев, вырубаются явно здоровые деревья, при оставлении свежесаселенных и погибших деревьев. Кроме того, в летний период древесина, заготовленная в рамках санитарных рубок, длительное время не вывозится из леса (что является грубым нарушением санитарных правил) и превращается в инкубатор для короедов. По мере увеличения количества и размеров очагов насекомых-вредителей, а также площадей санитарных рубок, можно ожидать повышения интереса общественности к эффективности этих мероприятий.*

Рекомендации:

А. В случае, если предполагается использование древесины, полученной в результате санитарных рубок, необходим тщательный независимый анализ обоснованности их назначения, качества проведения. При проведении рубок в таких лесах необходимо обратить особое внимание на оценку экологических последствий, заблаговременное информирование местного населения о планируемых действиях и учет его реакции.

Б. В случае экспортно-ориентированных проектов, особенно в страны, где существуют достаточно сильные настроения против проведения санитарных рубок (например, в Германии, США), необходимо выяснение позиций местных природоохранных организаций и обсуждение выявившихся проблем.

3.3.4. Рубки в лесах 1 группы и других, выполняющих важные недревесные функции

Существует ряд ограничений на проведение рубок в лесах 1 группы. Однако в ряде случаев этого будет недостаточно, чтобы исключить возможность появления серьезных проблем при проведении лесозаготовок в этих лесах, выполняющих важные экологические функции. Особенно резкую массовую общественную реакцию могут вызвать лесозаготовки в часто посещаемых лесных массивах (пригородные леса, насаждения около водоемов) либо ценных для получения недревесной продукции леса (охотничьи угодья, берега используемых для ловли рыбы водоемов, места сбора грибов, ягод, орехов).

Примеры:

● *В регионе S ловля рыбы является важным источником существования местного населения. Однако речные долины используются лесозаготовителями для заготовки и трелевки леса. Последствия их работы вызывают резко негативную реакцию местного населения.*

● *В регионе L фирма получила разрешение на рубку леса в окрестностях источника, из которого местное население брало воду. После напряженных переговоров с этим населением, которое достаточно очевидно продемонстрировало готовность нанести серьезный ущерб использовавшейся дорогостоящей лесозаготовительной технике, фирме пришлось отказаться от своих намерений.*

● *В регионе K из-за трудностей с обеспечением сырьем предлагается отменить ряд ограничений на лесозаготовки в лесах первой группы, в первую очередь водоохранных. Можно не сомневаться, что относительно небольшое увеличение возможных объемов лесозаготовок обернется серьезными проблемами для сбыта экспортной лесной продукции из этого региона в целом.*

Рекомендации:

А. Сколь-нибудь серьезные объемы лесозаготовок за счет рубок в лесах 1 группы будут связаны с высокой вероятностью проблем и повышенным общественным вниманием, что следует учитывать при планировании проектов. В любом случае, не следует иметь дело с древесиной, полученной за счет лесозаготовок, ставших возможными благодаря отмене ограничений на лесопользование, ранее существовавших в лесах 1 группы.

Б. При планировании использования древесины из лесов 1 группы, следует учитывать, не являются ли они истощительными по своей интенсивности, не ведут ли к распаду древостоев, насколько гарантировано качество их проведения, какими могут быть экологические последствия, насколько качественно проведена государственная экологическая экспертиза проектной документации, доступны

ли ее результаты всем заинтересованным сторонам, какой будет их реакция. Особое внимание должно быть уделено оценке отношения местного населения и заблаговременному его информированию.

В. Во избежание ненужных проблем не рекомендуется проводить рубки в лесах 1 группы, равно как и в любых других случаях, если это может вызвать серьезный протест со стороны каких-либо заинтересованных сторон по экологическим или социальным основаниям.

3.3.5. Выборочные рубки

Общественные природоохранные организации поддерживают использование выборочных рубок, являющихся наиболее приемлемыми в экологическом плане.

В то же время, в конкретных российских условиях они иногда могут стать способом вырубания лесов, которые ранее не интересовали лесозаготовителей, быть истощительными по своему уровню, приводить к распаду древостоев, вызывать конфликты с другими пользователями леса.

Примеры:

● *В регионе L в середине 90-х годов была предпринята попытка повысить интенсивность лесопользования за счет применения так называемой "скандинавской технологии". В течение нескольких лет стало ясно, что используемые при этом выборочные рубки по своей интенсивности носили истощительный характер. В регионе L они также вошли в противоречие с интенсивным рекреационным использованием территории. Ситуация усугубилась отсутствием традиции такого типа лесопользования. В итоге все это привело к формированию весьма неблагоприятного общественного мнения о занимающихся этим бизнесом компаниях.*

Рекомендации:

А. Несмотря на большую экологичность выборочных рубок, необходим специальный анализ их экологических последствий (нарушения режима особо охраняемых природных территорий, разрушение местообитаний редких и исчезающих видов и т.д.), возможности конфликта с другими видами лесопользования.

Б. В случае, если планируется использование выборочных рубок там, где они ранее не проводились в широких масштабах, может потребоваться информационная и разъяснительная работа, учет и своевременное реагирование на общественное мнение.

3.3.6. Сплошные рубки

3.3.6.1. Сплошные рубки площадью более 50 га

Действующей нормативной базой сплошные рубки такого размера (вплоть до 75 га) допускаются как исключения, которые в ряде случаев превращены в правило. Кроме того, в ряде регионов наблюдаются настойчивые попытки добиться легализации заметного увеличения допустимых размеров сплошных рубок. Поскольку независимая система контроля этого параметра лесозаготовок отсутствует, трудно сказать, что на самом деле происходит в этих регионах.

Однако следует учитывать, что фактические размеры рубок могут быть определены по космическим снимкам высокого разрешения, а затем проверены с выездом на место. В настоящее время природоохранные неправительственные организации активно внедряют использование такой технологии для мониторинга российских лесов.

Рекомендации:

А. Сплошные рубки более 50 га будут восприниматься крайне негативно, независимо от того, будут они образовываться как исключение либо вследствие принятия изменений действующей в настоящее время нормативной базы.

3.3.6.2. Сплошные рубки площадью от 10 до 50 га

Являются обычными, традиционно используемыми в многолесных регионах — Сибири и Дальнем Востоке, севере Европейской части России. В этой зоне крупные сплошные рубки считаются единственным экономически эффективным вариантом лесозаготовок, ввиду больших затрат на строительство лесовозных дорог. В то же время, при экспортной ориентации проекта на экологически чувствительные рынки такие технологии лесозаготовок могут вызвать проблемы.

Следует ожидать резкой негативной общественной реакции на образование больших вырубленных пространств в результате смыкания ряда более мелких вырубок, особенно если их общая площадь превысит 50 га.

Рекомендации:

А. При обычно применяемых сплошных рубках площадью 10-50 га в экспортно-ориентированных проектах с поставкой продукции на экологически чувствительные рынки (прежде всего — в страны Евросоюза), можно ожидать возникновения проблем со сбытом. Для их решения необходимо наладить конструктивное взаимодействие всех заинтересованных сторон. Конфронтационный подход со стороны производителей или экспортеров чреват быстрой потерей рынка.

Б. Недопустимо возникновение значительных по площади вырубленных пространств (особенно более 50 га) в результате смыкания нескольких вырубок меньшего размера (в том числе возникших и при проведении рубок ухода).

3.3.6.3. Сплошные рубки площадью менее 10 га

При использовании сплошных рубок их размер, не превышающий 10 га, является наиболее предпочтительным в плане профилактики ненужных проблем.

3.3. Экологические проблемы — варианты лесозаготовок

ВХОД

Объем лесозаготовок значителен (более 50 тыс. куб. м в год)?
См. раздел 3.3.1.

Нет

Степень использования расчетной лесосеки после реализации проекта превысит 50%? См. раздел 3.3.2.

Нет

Это санитарные рубки?
См. раздел 3.3.3.

Нет

Это рубки в лесах I группы?
См. раздел 3.3.4.

Нет

Это выборочные рубки?
См. раздел 3.3.5.

Да

Вы уверены, что не будет проблем, указанных в разделе 3.3.5?

Да

Минимальное количество ненужных проблем

Да

Это многолесный район?
↓ Да
Возможны проблемы с малонарушенными лесами, а в случае очень больших объемов рубок (более 150 тыс. куб. м в год) и экологическими последствиями.
См. раздел 3.3.1., 3.1.4.

Нет

Реализация проекта будет сложной. Вероятны серьезные проблемы, прежде всего с обеспечением неистощительного уровня лесопользования, учетом интересов других пользователей, общественным мнением.
см. раздел 3.3.1.

Да

Вы уверены, что достигнутый уровень лесопользования не будет истощительным? См. раздел 3.3.2.

Нет

Возможные проблемы см. в разделе 3.3.2.

Да

Вы уверены, что они назначены обоснованно и при их проведении не будет проблем, указанных в разделе 3.3.3?

Нет

Возможные проблемы см. в разделе 3.3.3.

Да

Вы уверены, что не будет проблем, указанных в разделе 3.3.4?

Нет

Возможные проблемы см. в разделе 3.3.4.

Да

Это сплошные рубки площадью более 50 га?
См. раздел 3.3.6.1.

Да

Они будут восприняты крайне отрицательно.

Нет

Это сплошные рубки площадью 10-50 га?

Да

Список возможных проблем см. в разделе 3.3.6.2.

Нет

Список возможных проблем см. в разделе 3.3.5.

Нет

Это сплошные рубки площадью менее 10 га?

Нет

А что это еще может быть?
Сообщите автору.

Да

Возможны проблемы

Высока вероятность серьезных проблем

Глава 4. Социальные проблемы лесного сектора России

4.1. Использование принудительного труда

Использование принудительного труда, может оказаться одной из наиболее острых социальных проблем российского лесного сектора, которые способны оказать серьезное влияние на экспортные проекты. Внутри России это явление воспринимается как традиционное, история которого начитывает многие десятки лет. На многих же рынках экспорта российских лесных товаров его восприятие может быть совсем другим.

Примеры:

● *Есть серьезные основания утверждать, что по крайней мере четыре целлюлозно-бумажных предприятия из десяти крупнейших производителей этой продукции в России, используют древесину, заготавливаемую лесными исправительно-трудовыми лагерями. Можно предполагать, что еще пять из них, также частично используют сырье, полученное за счет использования труда заключенных.*

Больше половины продукции этих десяти крупнейших российских предприятий целлюлозно-бумажной продукции идет на экспорт, в основном в страны Евросоюза.

Известны следующие варианты использования принудительного труда в российском лесном секторе.

4.1.1. Российские лесные исправительно-трудовые учреждения

Лесозаготовки являлись важной отраслью промышленной империи ГУЛАГа (Главное управление лагерей), и позиции этой системы за последние полвека существенно не изменились. Если с 50-х до конца 80-х система исправительно-трудовых лагерей была третьим по объемам рубок лесозаготовителем в СССР, то в 90-е годы она переместилась на второе место, сразу после структур Рослесхоза.

Общую численность заключенных в лесных исправительно-трудовых лагерях можно оценить в 100 тысяч человек. Заготовленная этой системой древесина прежде всего может встретиться при поставках из Архангельской, Кировской, Свердловской, Пермской областей, Республики Коми, Кемеровской, Иркутской областей, Красноярского края.

Проблемы системы исправительно-трудовых лагерей бывшего СССР и нынешней Российской Федерации общеизвестны. Это, как правило, нарушающие права человека условия содержания, сам механизм принуждения к труду, катастрофическая эпидемиологическая ситуация (прежде всего, по туберкулезу), игнорирование требований техники безопасности.

Наиболее простым решением этой проблемы будет отказ от использования древесины, полученной за счет лесозаготовок системы лесных исправительно-трудовых лагерей, как не соответствующей критериям социальной устойчивости и приемлемости ведения лесного хозяйства.

Однако такой вариант действий может привести к реальной угрозе повышения смертности заключенных от недостаточного питания и болезней. В настоящее время производственная деятельность является важным источником средств для поддержания их существования. Выделяемого для этих целей бюджетного финансирования явно не хватает.

Кроме того, при анализе этой проблемы надо учитывать, что труд заключенных не следует рассматривать как однозначно принудительный. Значительное количество людей, оказавшись в условиях лишения свободы, могут ощущать потребность в какой-то сознательной, в том числе и трудовой деятельности. В такой ситуации основным будет являться уже не вопрос об использовании принудительного труда, а условия, в которых работают заключенные (соблюдение техники безопасности, уровень и характер оплаты и т.д.).

Четко оформившегося общественного мнения о путях решения этой проблемы в условиях современной России нет. В последние годы она не привлекала особого внимания. Однако по мере оформления новых требований потребителей продукции к социальным аспектам деятельности лесно-

го сектора, например, в рамках тех же процессов внедрения систем независимой сертификации, ситуация может быстро измениться, и этот вопрос может стать весьма важным.

4.1.2. Северокорейские лесозаготовки

Уникальной особенностью российской лесной отрасли являлось наличие лесозаготовительных предприятий Северной Кореи на территории Амурской области и Хабаровского края. В ряде публикаций эти предприятия характеризовались как система северокорейских исправительно-трудовых лагерей на территории России, что неверно. Формально работающие там граждане Северной Кореи не являются заключенными — они свободные граждане своего государства. Другое дело, что условия их проживания и труда мало отличаются от тех, в которых существуют российские заключенные.

Эта система, возникшая в 60-е годы как «братская помощь советского народа северокорейским братьям в деле отражения агрессии американского империализма», сохранилась до сих пор. Однако новые экономические условия, похоже, все-таки сыграли свою роль. По имеющимся у нас сведениям, работа северокорейских лесозаготовителей на территории Хабаровского края была прекращена в конце 90-х годов. На территории Амурской области (центр базирования — г. Тында) она продолжается.

Рекомендации:

А. При планировании проектов в лесном секторе России необходимо осознавать достаточно широкое использование труда заключенных, который в ряде случаев может носить принудительный характер, как на стадии лесозаготовок, так и транспортировки и переработки леса. Наиболее велика вероятность встречи с этим явлением при использовании леса из Архангельской, Кировской, Свердловской, Пермской областей, Республики Коми, Красноярского края, Кемеровской, Иркутской и Амурской областей.

Б. Четко оформленного отношения общественности к проблеме использования труда заключенных в лесном секторе России пока нет, но можно ожидать, что внимание к этому вопросу будет расти.

При развитии новых проектов видимо оптимальным будет исключение работы с такими поставщиками. Исключением могут быть только явно социально ориентированные программы, при наличии благоприятного общественного мнения (например, если поступления от этой деятельности будут непосредственно использоваться для лечения туберкулеза среди заключенных).

При наличии таких поставщиков в уже работающих производственных системах, пути решения этой проблемы неоднозначны. Как уже указывалось ранее, резкий отказ от закупок такого леса может поставить под угрозу голода и массовых болезней жизнь большого числа заключенных. В то же время, даже такая аргументация вряд ли будет способствовать улучшению репутации поставляемой на экспорт лесопромышленной продукции.

4.2. Задержки выплаты зарплаты и ее уровень

Задержки выдачи заработной платы, вплоть до 1 года и более, в периоды низких цен на мировом рынке либо кризиса предприятий лесного сектора России, являются обычным явлением. В ряде случаев они ведут к активным акциям протеста. Однако из-за низкого интереса средств массовой информации к проблемам лесной промышленности России, удаленности районов лесозаготовок, они привлекают незначительное внимание. Тем не менее, за последние годы отмечался ряд таких случаев.

Примеры:

● В регионе *S* работники лесозаготовительных предприятий на протяжении длительного времени осуществляли блокаду автомобильной дороги, требуя выдачи задержанной заработной платы. Этот случай привлек внимание властей, поскольку протестующим работникам удалось-таки создать серьезные трудности для работы транспорта.

Уровень зарплаты работников российской лесной отрасли по мировым меркам является чрезвычайно низким. Однако для российских условий он считается средним. Жалобы на низкую заработную

плату поступают в основном от лесозаготовительных предприятий. Нам неизвестно о случаях организованных форм протеста по этому поводу, хотя недовольство, несомненно, существует. Интересно, что в ряде случаев региональные власти пытаются его провоцировать и использовать в целях давления на руководителей относительно богатых и независимых лесоперерабатывающих предприятий.

Рекомендации:

А. При обнаружившейся изумительной терпеливости работников лесного сектора и их готовности многие месяцы, а то и годы работать за бесплатно, злоупотреблять этим не стоит. Сложившийся уровень заработной платы не настолько велик, чтобы ее еще и не платить. Такие эксперименты совершенно недопустимы, по крайней мере, при реализации проектов, ориентированных на цивилизованные рынки.

Понятно, что при поставках в Китай или Египет вопрос, а получили ли российские лесозаготовители зарплату, никого там волновать не будет. Однако следует не забывать, что некоторые из этих стран (тот же Китай) становятся экспортно ориентированными переработчиками российского древесного сырья. И вот тут-то социальные параметры всей производственной цепочки могут опять приобрести важное значение.

4.3. Проблема занятости

В условиях, когда предприятия лесного сектора часто являются основными работодателями, начиная от небольших поселков, до городов населением более 50 тысяч человек, проблема занятости стоит весьма остро. Снизившиеся объемы производства, отсталые технологии, неэффективная организация труда, низкая трудовая дисциплина вызывают необходимость значительного сокращения количества рабочей силы. Ошибки в этой сфере, занятие позиции, что трудоустройство увольняемых работников является проблемой не компании, а местных властей, могут привести к очень серьезным проблемам. В то же время, грамотные действия позволяют решить ее достаточно безболезненно.

Примеры:

● *Иностранная компания А купила в России целлюлозно-бумажный комбинат. Анализ его деятельности показал, что после реконструкции предприятия, установки современного оборудования, совершенствования организации труда значительная часть работников окажется просто ненужной. О чем компания им и сообщила. При этом она не сформулировала программы решения проблемы трудоустройства увольняемых, считая, что это является делом местных властей.*

Однако местные власти так не считали, а наоборот, способствовали нагнетанию напряженности. В результате, большая часть трудового коллектива оказалась настроенной весьма враждебно по отношению к компании А. Наряду с рядом других обстоятельств, это привело к провалу проекта в целом.

● *Леспромхоз К в связи с переходом на механизированные технологии заготовок объявил о планах резкого сокращения числа работников. В ответ работники пообещали осуществить блокаду федеральной автомобильной дороги. После экстренного вмешательства региональных властей конфликт был временно погашен.*

● *В леспромхозе Z закупка современного высокопроизводительного оборудования для механизированной заготовки древесины привела к резкому сокращению числа рабочих, занятых заготовкой леса. Длительное время дорогую импортную технику пришлось усиленно охранять, чтобы не допустить ее повреждения или уничтожения.*

Рекомендации:

А. При реализации мер по сокращению избыточной численности рабочей силы, резкие «силовые» варианты решения этой проблемы могут привести к выходу ситуации из-под контроля.

Не следует надеяться на то, что местные власти автоматически займутся решением этих вопросов. В ряде случаев в целях давления на компании они, наоборот, могут предпринимать действия, направленные на разжигание конфликта. Необходима выработка открытой, конструктивной позиции по

вопросу решения проблемы дальнейшего существования высвобождающихся работников и доведение ее до сведения всех заинтересованных сторон.

Б. Особенно тщательно эта проблема должна учитываться, если на фоне сокращения местных работников будут создаваться новые рабочие места, которые будут занимать приезжими.

4.4. Техника безопасности, условия работы

С переходом к рыночным отношениям существовавшая ранее система контроля за соблюдением техники безопасности на российских лесных предприятиях развалилась. В печати появляются сообщения о высоком травматизме в лесном секторе и даже гибели людей. Причинами являются как изношенность техники и исходно опасные условия работы, так и плохая обученность работников. Однако главную роль играет низкая дисциплина, прежде всего из-за пьянства. Варианты несчастных случаев, происходящих с выпившими работниками лесного сектора России, находятся за пределами нормального человеческого воображения.

Примеры:

● В регионе А, являющемся одним из ведущих по объемам заготовки древесины, количество смертельных случаев в 2000 году составило около одного на 1 млн. кубометров заготовленного леса. При этом ни один из случаев гибели людей не был связан непосредственно с опасностями нормально организованной заготовки или транспортировки леса.

Половина случаев гибели являлась следствием пьяного состояния (в пьяном виде вывалился из кабины лесовоза и попал под колеса собственной же машины; в пьяном виде свалился с эстакады; в пьяном виде сгорел в сторожке).

Другая половина вызвана вопиющими нарушениями техники безопасности (убит током из-за того, что поваленное в охранной зоне дерево упало на кабель под напряжением; трактор с неисправными тормозами сметает пункт заправки топливом вместе с заправщицей; запуск двигателя лесовоза происходит при включенной передаче — в итоге человек раздавлен о дышло прицепа).

● Иностранная компания Х обеспечивала работников современной защитной одеждой и современными инструментами. На первых порах возникали трудности, из-за того, что спецодежда пропивалась, а инструмент выходил из строя вследствие варварского с ним обращения. Понадобилось увольнение определенного количества любителей выпить за счет фирмы, а также внедрение системы стимулирования цивилизованного обращения с рабочими инструментами.

Рекомендации:

А. Техника безопасности и условия труда в российском лесном секторе еще долгое время будут не соответствовать международным стандартам, как в силу сложившихся традиций (например, распития спиртных напитков в рабочее время и на рабочем месте), так и из-за состояния и качества имеющейся производственной базы. Однако необходимо принять меры хотя бы для соблюдения действующих российских требований в этой сфере.

Б. Значительные результаты могут быть достигнуты за счет решительной борьбы с пьянством, если не в целом, то, по крайней мере, в рабочее время и на рабочем месте.

4.5. Трудовая мораль

Солидным иностранным предпринимателям, решившим работать в лесном секторе России, необходима специальная психологическая подготовка к встрече с возможным проявлениями современной трудовой морали части российских работников или деловых партнеров. Безответственность, разгильдяйство, склонность к воровству и социальной демагогии могут создавать серьезные проблемы.

Примеры:

● Воровство цветных металлов приобрело характер эпидемии. Причем отдельные энтузиасты предпринимают попытки снимать провода, находящиеся под напряжением в несколько тысяч вольт. В итоге силовое оборудование выводится из строя, на предприятии может прекратиться подача

электроэнергии, а его руководству предстоит организация малоприятной процедуры извлечения обугленных останков и длительные объяснения по поводу произошедшего. Со временем от таких «рабочников» тем или иным способом удастся избавиться, но этот процесс потребует огромного количества нервной энергии и выдержки у руководителей предприятия.

Рекомендации:

А. Заблаговременная психологическая подготовка, терпение и настойчивость.

Б. Среди руководящих кадров предприятий должно быть достаточно большое количество проверенных российских специалистов. Опыт показывает, что они гораздо лучше подготовлены к проблемам в этой сфере и при хорошей мотивации способны их вполне успешно решать.

4.6. Поддержание местной социальной сферы

Как уже упоминалось, предприятия лесного сектора часто являются градообразующими. В связи с этим, им приходится нести расходы по поддержанию социальной сферы связанных с предприятиями поселков и городов. Попытки сократить эти затраты за счет передачи инфраструктуры местным администрациям могут оказаться неэффективными, из-за риска катастроф в случае прекращения поддержания предприятием работоспособности систем отопления, очистных сооружений и т.д. В ряде случаев местные администрации просто не хотят работать, а занимаются выдвиганием ультиматумов предприятиям.

Примеры:

● *Иностранная компания А приобрела в России целлюлозно-бумажный завод. После этого радостного события ей тут же пришлось оплатить закупку топлива, чтобы расположенный рядом с предприятием город, у которого денег не было, не замерз. Далее компании пришлось держать в рабочем состоянии очистные сооружения временно практически остановленного завода, поскольку система очистки сточных вод была единой, как для предприятия, так и для города. За очистку стоков городские власти, естественно, также платить не собирались. Зато региональные начальники тут же пообещали компании огромный штраф за загрязнение окружающей природной среды, если компания будет очищать стоки города плохо.*

После всего этого плохо стало уже руководству компании А, которое стало осознавать, что они по дешевке купили. Средства, потраченные на эти социальные эксперименты, компания возвращает до сих пор.

● *Леспромхоз Р из-за своего географического положения в осенний и весенний период в транспортном плане на несколько месяцев оказывался практически полностью отрезанным от внешнего мира. Леспромхозу за свой счет приходилось обеспечивать закупку и завоз продуктов питания на это время, поскольку никто другой это не сделает.*

● *Директор целлюлозно-бумажного предприятия S, отметив, что связанный с предприятием город не платит за отопление в полном объеме, потребовал от местных властей принять меры хотя бы по сокращению огромных неэффективных потерь тепла в зданиях.*

Рекомендации:

А. Необходимо учитывать важную градообразующую роль большей части предприятий российского лесного комплекса, зачастую чисто технологическую взаимосвязь инфраструктуры предприятия и населенного пункта. Все это может вести к очень значительным непроизводительным затратам. Попытки сократить их «силовыми» методами могут оказаться невозможны как чисто по технологическим причинам (например, у завода и города общая сточная труба), а также риска резкого роста социальной напряженности, который к тому же может быть спровоцирован.

Б. Необходимо тщательно анализировать готовность местной и региональной администрации не на словах, а на деле сотрудничать в постепенном решении этих проблем.

4. Социальные проблемы

ВХОД

При реализации проекта будет использоваться свободный труд?
См. раздел 4.1.

Нет

Четко оформленной общественной позиции в отношении использования принудительного труда в лесном сектора России нет.
В случае экспортно-ориентированных проектов возможны проблемы. *См. раздел 4.1.*

Да

Регулярно и хотя бы на среднем российском уровне выплачивается заработная плата.
См. раздел 4.2.

Нет

Вы уверены, что реализация Вашего проекта решит эту проблему?

Нет

Возможные проблемы см. в разделе 4.2. Решайте, нужны ли они Вам?

Да

Занятость сохраняется или увеличивается?
См. раздел 4.3.

Нет

Имеется система решения проблемы занятости увольняемых работников, и они удовлетворены ее работой.

Нет

Возможные проблемы см. в разделе 4.3. Наверно Вы любите массовые зрелища— забастовки, беспорядки, блокады дорог.

Да

Техника безопасности и условия труда соответствуют хотя бы российским требованиям?
См. раздел 4.4.

Нет

Вы уверены, что реализация Вашего проекта решит эту проблему?

Нет

Возможные проблемы см. в разделе 4.4.

Да

Ваша нервная система подготовлена к встрече с современной российской трудовой моралью?
См. раздел 4.5.

Нет

Советуем воспользоваться рекомендациями раздела 4.5.

Нет

Оцените, насколько хватит Вашего терпения.

Да

Вы готовы тратить средства на поддержание социальной инфраструктуры населенных пунктов, связанных с проектом или предприятием? *См. раздел 4.6.*

Нет

Вы и местные власти готовы реально работать по обеспечению устойчивости и самостоятельности социальной инфраструктуры?

Нет

Решайте, нужна ли Вам еще и эта головная боль? (См. раздел 4.6).

Да

Минимальное количество ненужных проблем

Да

Возможны проблемы

Высока вероятность серьезных проблем

Глава 5. Криминальные проблемы современной России и ее лесного сектора

5.1. Общая характеристика ситуации

Сильная криминализированность и коррумпированность современной России является общепризнанным фактом. Проводившиеся в последние годы многочисленные международные исследования устойчиво помещают Россию в число пятнадцати наиболее коррумпированных стран (вместе с Нигерией, Угандой, Азербайджаном, Гондурасом и др.). Тем, кто решается вести бизнес в такой обстановке, необходимо осознавать некоторые принципиальные особенности сложившейся ситуации.

5.1.1. Взаимоотношения организованной преступности и официальных властей

В настоящее время в России сложно отделить организованную преступность от властей. Официальные власти, заявляя о необходимости бороться с преступностью, часто сами нарушают законы, более того, иногда используя для этого силовые подразделения правоохранительных органов. В ряде случаев будет большой ошибкой думать, что официальная власть — это одно, а организованная преступность — что-то другое, первому принципиально противоположное. Хотя, как во всяком правиле, и здесь случаются исключения.

Примеры:

- *Относительно ряда депутатов Государственной думы, а также Законодательных собраний в регионах идет мощный поток публикаций об их участии в организации убийств и аналогичных мероприятий силами организованных ими преступных групп. Следователи по одному из таких дел утверждают, что «практические занятия по стрельбе и подрывному делу члены группы проводили на базе Псковской воздушно-десантной дивизии, с руководством которой у одного из главных фигурантов по делу», некоего X, «в прошлом офицера-десантника, была связь». Ограничивалась ли она только упражнениями на полигоне, следователи журналистам не сообщили.*

- *Идущая в рамках выяснения отношений интенсивная ликвидация конкурентов не делает исключений в отношении депутатов. В 2001 году пресса уделяла большое внимание серии покушений на федерального депутата К, а также его родственников в одном из крупнейших лесопромышленных регионов России, от которого он был избран. Опубликованный в прессе список возможных причин этого явления наводит на мысль, что депутат К, возможно, должен заседать не в Государственной думе, а совсем в другом месте.*

- *Министр У, имевший самое непосредственное отношение к управлению лесами России, был освобожден от должности в связи с переходом на другую работу. Все последние месяцы российская пресса была полна публичных обвинений г-на министра в крайне неэффективном для государства решении по тендеру на освоение нефтяного месторождения. Назывались суммы, приближающиеся в ста миллионов долларов США, составившие «экономию» вполне конкретной фирмы, главой которой, по интересному совпадению, является бывший заместитель министра финансов В. На опубликованные в прессе многочисленные публичные обвинения в коррупции г-н теперь уже бывший министр никак не отреагировал.*

- *При попытке захвата целлюлозно-бумажного завода V, находившегося под контролем вышедших из повиновения работников, его новым, по некоторым сведениям весьма «неформальным», владельцем (см. раздел 5.1.2), были использованы спецподразделения системы исправительных учреждений, предназначенные для подавления бунтов заключенных в тюрьмах и исправительно-трудовых лагерях. Через некоторое время появились сообщения, что бойцы именно этого подразделения очень ярко проявили себя в Чечне.*

Однако в данном случае специалистам по подавлению бунтов в тюрьмах, похоже, пришлось держать себя в рамках определенных приличий, хотя без стрельбы не обошлось. В итоге, ввиду численного превосходства сопротивлявшихся им работников предприятия, лагерно-тюремный спецназ оказался побежденным, а предприниматель S изрядно битым. Через некоторое время, используя оказавшиеся гораздо более эффективными экономические методы, ему все-таки удалось установить контроль над предприятием.

Вопрос о том, на каких основаниях и что делало во время ночного штурма мирного российского целлюлозно-бумажного завода V очень специальное силовое подразделение системы исполнения наказаний, официально не предназначавшееся для подобных операций, остался без ответа.

● *Интервью «Парламентской газете» (14.03.2001) гендиректора мебельного комбината «Шатура» (Московская область), руководителя Ассоциации директоров мебельных предприятий России, депутата районного Совета Валентина Зверева:*

«В марте 2000 года на совместное предприятие «ПРС-Претторино-Шатура», 50 процентов акций которой принадлежало МК «Шатура», а 50 — известной итальянской компании, в рамках сфабрикованного уголовного дела совершила налет (по-другому не скажешь!) налоговая полиция, «маски шоу» по полной программе. Была изъята документация СП. Уголовное дело закрыли за отсутствием состава преступления (спустя почти 10 месяцев!), но свою роль оно сыграло.

Сотрудникам предприятия нанесли тяжелейшую психологическую травму, непоправимый ущерб был причинен репутации СП. Итальянец Марко Каванья, которого 4 часа продержали чуть ли не под дулами автоматов, отказался от должности генерального директора. Нормальная работа СП долгое время была фактически парализована. Потеряв доверие к бизнесу в России, итальянская сторона вышла из состава учредителей. В результате деятельность СП прекращена.

А причины этого налета на проверку оказались весьма банальны — демонстрация силы и психологическое давление на работников предприятия накануне выборов главы района. О каком привлечении инвестиций, нормальном развитии бизнеса можно говорить в подобных условиях?»

● *Очень четко и понятно эта проблема изложена в «Послании Президента РФ Федеральному собранию РФ (о положении в стране и основных направлениях внутренней и внешней политики государства)» за 2001 год: «Дело в самой системе работы и законодательных, и исполнительных органов власти. Сейчас она устроена так, что тормозит, а во многих случаях просто останавливает преобразования. Система защищает свои права на получение так называемой «статусной ренты», говоря прямо, — взятки и отступных. Такой способ существования власти представляет угрозу для общества, для государства».*

5.1.2. Взаимоотношения организованной преступности и официального бизнеса

В современной России отделить организованную преступность от солидного российского бизнеса также весьма сложно. Однако, в отличие от депутатов и министров, некоторые из авторитетных представителей российского делового мира обижаются на использование такого определения. Они требуют удовлетворения в судебном порядке и даже иногда его получают. В связи с этим, при описании деятельности подобного рода лиц, мы будем использоваться формулировка «неформально организованные предприниматели», либо просто «бизнес-неформалы». На такое определение они пока вроде бы еще не обижались.

Примеры:

● *«Бизнес-неформал» М был арестован в стране С по обвинению в руководстве организованным преступным сообществом S. Занимавшийся многие годы исследованием этого сообщества сотрудник российской милиции, согласился дать свидетельские показания в обмен на политическое убежище в стране С. Однако это не помогло. М был полностью оправдан судом присяжных, похоже, не совсем понявшим особенности российской реальности. М подал встречный иск о компенсации ущерба его репутации и выиграл его.*

В итоге, бывший старший офицер российской милиции скрывается в стране С, а «неформальный» предприниматель М дает интервью российским государственным газетам по всяким важным политическим вопросам, касающимся особенностей правоохранительной системы страны С, с которой он уже познакомился лично, и страны U, где он еще пока не сидел, потому что ему туда упорно не хотят давать визу.

● *Представитель семейного предпринимательского клана X и ряд его сотрудников были арестованы по подозрению в организации убийства ряда других «неформалов», с которыми у его семьи*

были проблемы. В ряде изданий прошли сообщения о том, что один из членов этого семейства занимает высокую должность в лесоторговой компании L. Эта компания обеспечивает большую часть объема российского лесного экспорта в европейскую страну S, знаменитую своими высочайшими требованиями к экологическим и социальным параметрам ведения бизнеса.

● «Неформальные» методы предпринимательства занимают сильные позиции в ряде ниш лесного сектора, а некоторые из них просто контролируют. Примером может служить рынок мебели. Сравнение официальной российской и зарубежной таможенной статистики обнаруживает весьма любопытные факты. На протяжении уже ряда лет из стран Евросоюза по их официальным данным в Россию экспортируется на несколько сотен миллионов долларов мебели больше, чем объем общего легального импорта этого товара, сообщаемый российской таможней.

Официальные исследования этого феномена показывают, что речь идет о контрабандном ввозе мебели под видом пиломатериалов и древесных плит на суммы в сотни миллионов долларов каждый год. Вопрос, кому достается ежегодная «экономия» на ввозных пошлинах десятков миллионов долларов пока ждет своих исследователей. Но почему-то они не появляются.

Рекомендации к разделу 5.1:

А. При работе в лесном секторе России следует с самого начала осознавать, что избежать общения и тех или иных отношений с организованной преступностью, организованными «законодателями», организованными чиновниками, организованными «правоохранительными» органами и «неформально» организованными бизнесменами не удастся.

Б. Не следует заблуждаться относительно реальных интересов и взаимоотношений перечисленных выше групп. В некоторых случаях для добросовестных предпринимателей действия официальных структур и тем более «правоохранительных» органов, склонных к широкому применению остающегося безнаказанным неправомерного насилия, могут оказаться даже более вредоносными и опасными по сравнению с «неформальными» бизнесменами или просто уголовниками.

В. Пути формирования отношений с этими группами интересов будут зависеть от широкого ряда факторов (размеры проекта, его характер, выбранные варианты действий, история отношений, информированность и т.д.). Вместе с тем, есть достаточно четко оформившиеся предпосылки и обстоятельства, способствующие наличию тех или иных криминальных проблем лесного сектора России и, соответственно, определяющие остроту связанных с этим проблем.

Г. В целом по стране контролируемые «неформалами» и их коллегами нелегальные как экспортные, так и импортные потоки лесных товаров можно оценить в несколько сотен миллионов долларов в год. Для лесных проектов это значительная сумма. Экономическая мощь и значимость этого явления должны серьезно учитываться даже самыми мощными мировыми лесопромышленными компаниями, если они решат работать в России.

Д. Очевидно, что первые попытки систематического анализа в области столь многопланового, широкомасштабного и активно развивающегося явления не смогут претендовать на полноту охвата и внутреннюю логичность изложения. Можно порекомендовать знакомиться с результатами продолжения этой работы, которые в виде обновленных версий настоящей главы будут размещаться на интернет сайте www.forest.ru. Там же можно будет почитать обзоры публикаций центральной прессы на эту тему.

5.2. Региональный аспект

Достаточно общепринятым является мнение о значительной «неформальности» лесных секторов приграничных регионов, где высокоэффективным занятием является экспорт круглого леса. Производство этого продукта не требует особых затрат, а прибыль высока.

К этим регионам прежде всего относятся Карелия, г. Санкт-Петербург и Ленинградская область, Краснодарский край, республики Северного Кавказа, Приморский и Хабаровский края. В последние годы благодаря росту поставок в Китай к ним присоединились Иркутская, Читинская, Амурская области и Бурятия.

Московский регион (г. Москва, Московская область и соседние регионы в радиусе по крайней мере до 500 км) в плане «неформальности» выделяется своими рынками мебели, стройматериалов, а также процессом захвата лесных участков под застройку.

Рекомендации:

А. При работе в упомянутых выше особо «неформальных» регионах надо четко осознавать их особенности и, по возможности, сложившуюся структуру взаимоотношений действующих сторон.

В ряде случаев речь может идти о финансовых потоках, измеряемых десятками и даже сотнями миллионов долларов в год (например, московский рынок мебели). Поэтому даже очень мощным инвесторам стоит трезво оценить свои способности к выживанию и эффективному ведению бизнеса в таких условиях.

Б. Нечто аналогичное следует ожидать и в любом другом регионе, просто масштабы этого явления, а также его специфические особенности будут другими. Для выяснения этих деталей будет необходим направленный анализ. Без его результатов ведение бизнеса или каких-либо других дел в российском лесном секторе чревато серьезными проблемами.

В. При оценке степени «неформальности» как в целом регионов и районов, так и их лесных секторов необходимо использовать максимально широкий и разнообразный набор источников информации — официальные данные, публикации в средствах массовой информации, оценки экспертов, знакомых с местными особенностями.

Для анализа должны использоваться данные за достаточно длительный период (по крайней мере за последние 2-3 года). Следует также учитывать фазы и варианты политических процессов (предвыборная борьба, выборы со сменой власти и без нее и т.д.). Использование ограниченного числа источников информации может привести к совершенно неверным выводам и решениям.

5.3. Тип пользователей леса

Достаточно сформировавшимся является мнение о гораздо большей «неформальности» лесозаготовок в лесах сельскохозяйственных организаций. Однако есть основания полагать, что реальная ситуация сильно зависит от конкретных условий регионов.

Рекомендации:

А. При работе с древесиной, заготавливаемой в лесах сельскохозяйственных организаций, следует более тщательно анализировать «неформальность» всего этого занятия. В плане экологии слабым утешением может служить относительно более низкая экологическая ценность колхозных лесов, как правило, сильно расстроенных предыдущими рубками.

5.4. Тип поставщика древесины

5.4.1. Торговые фирмы

Можно встретить большое разнообразие вариантов. Это может быть и мелкая посредническая фирма-однодневка, созданная для отмывания денег, и крупная торговая структура с большими оборотами, успешно работающая уже много лет. Понятно, что последний вариант будет предпочтительнее.

Некоторые серьезные торговые фирмы в последнее время стали активно развивать собственные лесозаготовки и переработку древесины. Иногда торговые фирмы могут входить в состав лесопромышленных холдингов.

Критически важным будет открытость сведений об источнике происхождения леса. При отсутствии какой-либо особо скандальной информации, такие компании могут оказаться наиболее беспроblemными партнерами. Если что-то вдруг и возникнет (как в случае с компанией L — см. раздел 5.1.2), то, скорее всего, это не будет непосредственно связано с лесными операциями, хотя, конечно, все возможно.

5.4.2. Лесозаготовители

5.4.2.1. Лесхоз и связанные с ними посредники

Риск обычной уголовщины не особенно велик. Вероятность наличия финансовых и юридических вопросов значительна, но шансы, что они обнаружатся, относительно невелики, поскольку лесхоз-

зы пока в своей основе являются частью структуры власти. Вместе с тем, в ближайшее время эта ситуация может резко измениться, поскольку власть от нынешних лесхозов явно стремится избавиться.

Главной проблемой работы с лесхозными лесозаготовками могут оказаться злостные экологические и лесохозяйственные нарушения, реализуемые на самом высоком профессиональном уровне.

В то же время, при добропорядочности руководителей лесхозов, проводимые ими рубки могут оказаться наиболее высокачественными по тем же самым показателям. Чтобы определить, какой вариант имеет место, необходим дополнительный анализ.

5.4.2.2. Мелкие лесозаготовители

Это несколько лучше, чем торговые фирмы-посредники, но все равно, риск криминальных проблем у них достаточно высок. Ввиду их слабости, скорее всего они будут находиться под «крышей» тех или иных структур. Это могут быть как «правоохранительные» органы, так и более мощные «неформальные» бизнесмены. Если при этом у работающего с Вами мелкого лесозаготовителя окажется неправильная «крыша», такой случай может быть использован для мощного давления, начиная от кампании в средствах массовой информации, кончая налетами различных «правоохранительных» и силовых органов в стиле «маски-шоу».

5.4.2.3. Крупные лесозаготовители

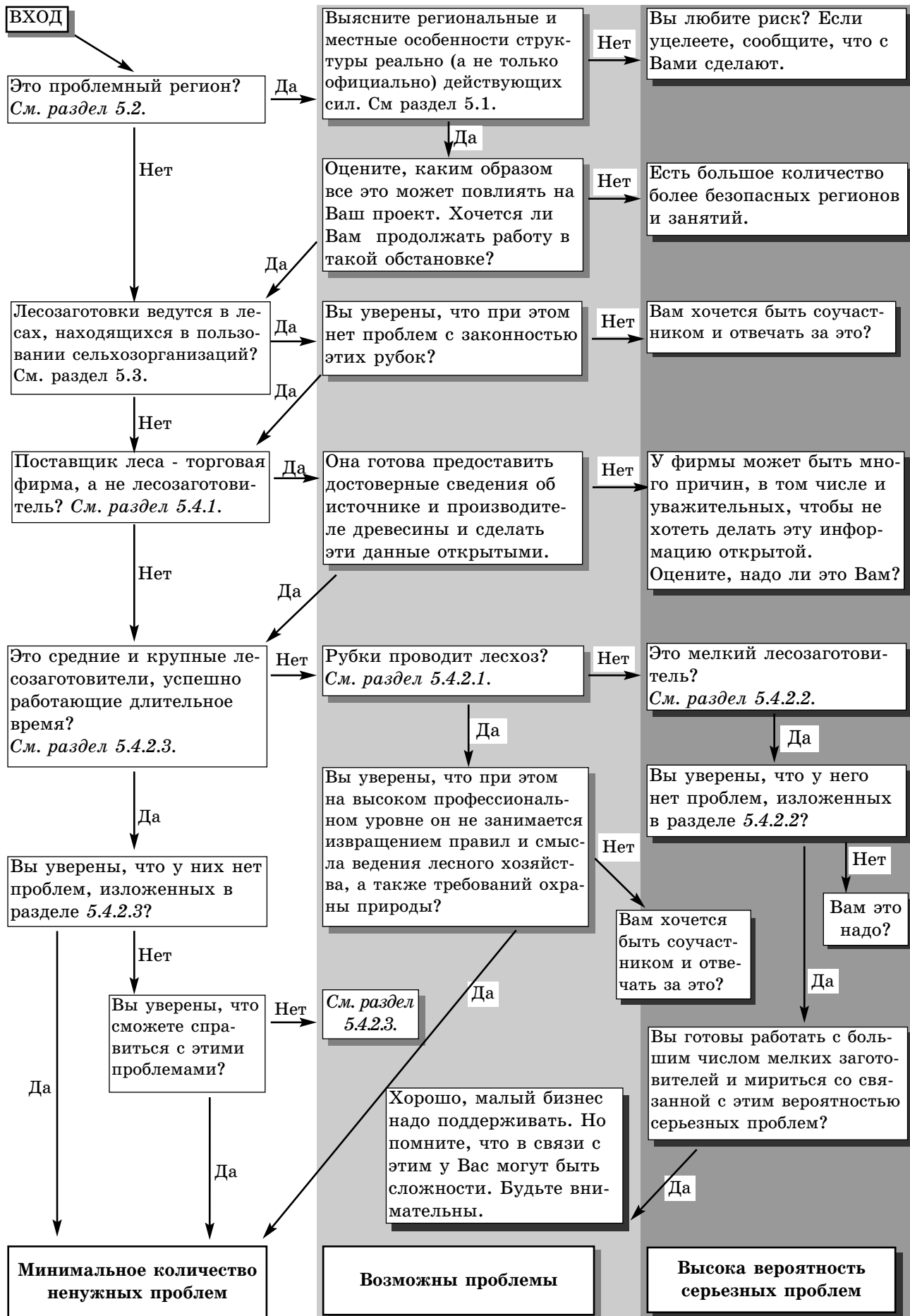
Имеют как определенные преимущества, так и недостатки. В своей основе это, как правило, структуры, возникшие на основе бывших леспромхозов. Если они не развалились до сих пор и работоспособны, то это свидетельствует о способности их руководителей или владельцев наладить работу.

Вопрос о том, работать ли с предприятиями, находящимися в сложном финансовом положении, зависит от конкретной ситуации. В ряде случаев, благодаря деятельности налоговых служб, а также государственных структур, занимающихся финансовым оздоровлением, вполне жизнеспособные предприятия могут быть по формальным показателям доведены до финансового разорения, но при этом вполне успешно продолжать работу. Чтобы выжить в такой обстановке, предприятия бывают вынуждены работать через торговые фирмы-посредники, которые не будут стремиться к широкому информированию всех заинтересованных о своей деятельности.

Другой вариант — действительно развалившиеся предприятия. С ними лучше не связываться.

Проблема работоспособных крупных предприятий — это сохранившаяся с советских времен твердая уверенность в том, что заготовка леса имеет абсолютный приоритет перед проблемами охраны природы и соблюдением правил приличного ведения лесного хозяйства. Выжив в сложных экономических и организационных условиях последнего десятилетия, они могут быть очень агрессивны, столкнувшись с экологическими ограничениями, и склонны к ненужным конфликтам. Таких ситуаций следует избегать.

5. Криминальные проблемы



Глава 6. Информационные проблемы работы лесного сектора России

6.1. Общая характеристика ситуации

На формирование общественного мнения большое влияние будет оказывать открытость действий и качественное информирование всех заинтересованных сторон. Однако в этой области в современных российских условиях имеются серьезные проблемы.

Первая группа причин «непрозрачности» российского лесного сектора — полное отсутствие у российской государственной машины чувства ответственности по отношению к остальному населению страны. Она просто не считает необходимым не то чтобы отчитываться, но даже информировать его о своих действиях. Ограничения на доступ к информации нужны российским чиновникам также для того, чтобы скрыть чрезвычайно низкий уровень их работы, а часто и откровенное беззаконие. Другой печальной стороной этой ситуации является то, что российское общество позволяет по отношению к себе такое обращение.

Примеры:

- *Принятый 17 мая 2000 года Указ Президента РФ №867 «О структуре федеральных органов исполнительной власти», упразднивший Госкомэкологии и Федеральную службу лесного хозяйства, оказался неожиданностью для руководства этих ведомств, с ведущими специалистами он не обсуждался, а кто и как его готовил — до сих пор остается загадкой.*

- *Нам не известны случаи, когда система органов лесного хозяйства подробно сообщала бы о размерах выделяемых и полученных ей бюджетных средств и о том, как конкретно они были использованы.*

- *Справочник «Лесной фонд России (по данным учета лесного фонда по состоянию на 1998 год)» был опубликован тиражом аж в 700 экземпляров. В России одних лесхозов более 1800, и им не помешало бы иметь эти справочники. Однако они стали библиографической редкостью уже с момента издания. Сведения официально установленных форм ежегодной статистической лесохозяйственной отчетности просто не публикуются. Информация о состоянии лесов и лесопользовании по лесхозам не является общедоступной, хотя собирается на средства налогоплательщиков.*

Вторая группа причин отсутствия «прозрачности» российского лесного сектора — наличие мощнейшего пласта «неформально» организованных структур, естественно, не заинтересованных в информировании посторонних о своей деятельности. Все остальные также не стремятся быть слишком информационно открытыми, опасаясь привлечения интереса либо «неформально», либо официально организованных «крыш».

Примеры:

- *Директор крупнейшего лесопильного завода S был силой похищен в 1999 году на глазах у его жены. С тех пор никаких сведений о его судьбе, несмотря на проводимое расследование, не поступало. Вряд ли у новых руководителей этого предприятия появится большое желание быть очень разговорчивыми и информационно открытыми.*

- *Про ситуацию с импортом мебели мы уже упоминали в разделе 5.1.2. Публикация обобщенной официальной статистики тут же выявило «загадочные» расхождения на сотни миллионов долларов в год. Можно представить, что обнаружится, если сделать открытой всю официально и открыто собираемую государством информацию на эту тему.*

Третья причина отсутствия «прозрачности» лесного сектора России — просто отсутствие традиций информационной открытости ведения бизнеса.

Вместе с тем, в последнее время наблюдаются определенные положительные перемены. Фирмы становятся достаточно крупными, чтобы начать заботиться о своей респектабельности, которая вклю-

чает в себя и поддержание определенного уровня информирования общества о своей работе. К руководству компаниями приходят более современные и цивилизованные руководители.

Примеры:

● *Из десяти крупнейших предприятий российской целлюлозно-бумажной промышленности нам удалось обнаружить Интернет-сайты только у пяти. Еще у двух по обнаруженным адресам страницы не загружались. Три оставшихся в Интернет не представлены, причем, похоже, это не недоразумение, а осознанная информационная политика.*

● *Один из крупнейших и старейших в России лесопильных заводов с экспортной программой более 60 миллионов долларов в год имеет Интернет-сайт на сервисе бесплатных страниц, в основном используемом частными лицами. Кроме сведений о факте существования этого предприятия и кратком перечне предлагаемой продукции, другой информации там не обнаружено. Впрочем, хорошо, что есть хоть такой сайт.*

● *Зимой 2001 года среди всего потока информации в центральной прессе на лесную тематику сообщения о высокой численности волков и количестве задранных ими овец явно преобладали над публикациями о работе и проблемах предприятий всего лесного сектора России. Если сюда еще добавить статьи о голодающих и замерзающих тиграх, то на таком информационном фоне от лесопромышленников и их проблем в центральной прессе вообще ничего не остается.*

При анализе этого аспекта деятельности лесного сектора России будет целесообразно рассмотреть следующие вопросы.

6.2. Информирование, обсуждение и согласование по всей бюрократической системе

Современная российская бюрократия является одним из основных препятствий на пути развития экономики страны, что в последнее время она сама охотно признает. Эта особенность российской государственной машины в большом числе случаев является одним из наиболее эффективных факторов защиты природы России, поскольку успешная реализация чего-либо является скорее исключением, чем правилом.

Вместе с тем, осознавая, что окончательное удушение сколь-нибудь серьезной предпринимательской деятельности удавкой российской бюрократии не будет способствовать делу охраны природы, рекомендуем обратить внимание на следующие направления, где могут возникнуть проблемы.

6.2.1. Проблемы согласования в государственной вертикали власти по направлению «сверху вниз»

Довольно типичным является выдача в разной степени законных и незаконных обещаний на высоком уровне, которые нижние уровни российской государственной системы выполнять не собираются, а иногда и просто им активно противодействуют.

Примеры:

● *Компания Н получила одобрение проекта широкомасштабных лесозаготовок на самом высоком межправительственном уровне. Однако при развертывании проекта она не учла, что основные производственные подразделения будут располагаться на территории одного района, а большая часть леса — на территории другого, который от тех лесозаготовок получит очень немного. Все попытки повлиять на недовольный район через высокопоставленное начальство особого эффекта не имели. В итоге проект провалился.*

● *Компания А купила крупный целлюлозно-бумажный завод. На уровне российского Правительства были даны определенные обязательства по поддержке этого проекта, которые, естественно, не были выполнены. Компания А, излишне полагавшаяся на обещания Правительства РФ, вовремя не осознала всю серьезность проблем, возникших в отношениях с руководством региона, на территории которого находился завод. В последующем конфликте компания А потерпела сокрушительное поражение, и была вынуждена бежать из региона.*

● Компания I в настоящее время готова участвовать в реализации проекта обмена части внешнего долга России на инвестиции в экономику страны, а также на акции российских предприятий. Эта компания рискует, поскольку выполнение на практике обещаний Правительства РФ о создании благоприятного инвестиционного климата будет зависеть от позиции региональных и местных руководителей, а также, в значительной степени, руководителей предприятий, акции которых будут предлагаться в обмен на долги. Но они-то в переговорах не участвуют и никаких обязательств на себя не принимают.

6.2.2. Проблемы согласования в государственной вертикали власти по направлению «снизу вверх»

Проблемы возникают, когда власти более нижнего уровня берут на себя обязательства, выходящие за рамки их компетенции и полномочий. Они также не информируют об этом вышестоящие инстанции. Впрочем, острота таких проблем снижается за счет низкой эффективности работы российской государственной машины по направлению «сверху вниз».

Примеры:

● Между субъектом Российской Федерации М и Минприроды было достигнуто соглашение о разделении полномочий, в котором проведение экологической экспертизы и экологического контроля передавалось этому самому субъекту. Протянув некоторое время, руководство субъекта Федерации М сформировало соответствующие структуры и начало реализовывать свои функции в соответствии с этим соглашением. Однако внезапно выяснилось, что полномочиями для подписания такого рода соглашений Минприроды не обладает. В итоге, инвесторы, которые получили разрешения и согласования от оказавшегося неправомочным органа субъекта Федерации М, попали в весьма интересное положение.

● Руководитель района Т подписал соглашение об использовании в качестве обеспечения инвестиций в экономику района его природных ресурсов, включая недра, землю, леса и т.д. После обнаружения этого договора вышестоящими органами, он тут же был признан недействительным, поскольку руководитель района не имел полномочий заключать такие соглашения.

6.2.3. Согласования по горизонтали системы управления

Иногда проблемы возникают из-за незнания особенностей территориального распределения административных функций.

Примеры:

● Компания I, строившая крупный мебельный магазин, не учла того, что при сооружении подъездных путей часть из них должна была пройти по территории соседнего субъекта Федерации М, отношения с властями которого у компании I были несколько напряженными. По версии компании, это обстоятельство выяснилось уже после начала строительства, поскольку нормальным людям было трудно предположить столь сложную территориальную модель распределения административных функций.

Руководство субъекта Федерации М расценило все это, как намеренный вызов компании I. Он был с энтузиазмом принят, тем более, что отсутствие заблаговременного согласования не было единственным промахом компании I в этой ситуации. Согласование получено не было.

В итоге значительные средства компании I, вложенные в строительство подъездных путей, были заморожены, затрудненный подъезд к торговому комплексу создал дополнительные проблемы для реализации планов его дальнейшего развития.

6.2.4. Межведомственные согласования

Стандартным вариантом межведомственных неувязок были периодически возникавшие конфузы в отношениях Рослесхоза и Госкомэкологии. Рослесхоз разрешал и делал, а Госкомэкологии возмущался, либо пытался делать вид, что противозаконных действий лесников не замечает.

Система Рослесхоза много лет успешно саботировала требования о проведении государственной экологической экспертизы лесоустроительной документации. Последние письма руководителей

Рослесхоза на эту тему в Госкомэкологии являлись образом просто утонченного издевательства. Впрочем, скоро все это закончилось. После реорганизации в мае 2000 года остатки этих ведомств оказались под общей крышей Минприроды и формальных поводов для продолжения переписки на эту тему вроде бы не осталось.

Однако это не снизит остроту проблемы. Административное подавление у остатков государственного органа охраны окружающей природной среды способности выполнять свои функции, вызовет только еще более решительную реакцию со стороны общественных природоохранных организаций.

Рекомендации по разделу 6.2.:

А. Для обеспечения устойчивости проекта потребуется его обсуждение и согласование по всем указанным (и не указанным) выше многочисленным звеньям российской бюрократической системы.

Б. При анализе результатов этого процесса должны использоваться независимые эксперты, поскольку нередки случаи, когда чиновники предоставляют заведомо неверные сведения о необходимости тех или иных процедур (например, представители лесного хозяйства о необходимости проведения государственной экологической экспертизы).

6.3. Информирование, обсуждение и учет мнения других заинтересованных сторон

Как уже отмечалось ранее, в России есть серьезные проблемы с информированием населения страны. В результате отсутствия, либо затрудненного доступа к информации, общественность с запозданием может реагировать на те или иные проекты и действия. Все это создает условия для возникновения атмосферы недоверия, тем более, что поток сведений, подтверждающих опасения относительно реальной ситуации в лесном секторе и охране российской природы только нарастает.

Такая обстановка создает условия для обостренного восприятия общественностью возможных экологических и социальных проблем российского лесного сектора.

Примеры:

● *Ни один из десяти крупнейших российских производителей целлюлозно-бумажной продукции не разместил в Интернет сведения, откуда он получает сырье. Есть основание предполагать, что за редким исключением, большинство из них использует в разных объемах древесину, заготовленную на малонарушенных лесных территориях. (см. раздел 3.1.4)*

● *На официальном сайте Минприроды отсутствуют сведения о выполненных в 2000 году проектах лесоустройства и результатах их государственных экологических экспертиз (скорее всего она, как и раньше, не проводилась).*

Рекомендации:

А. Сложившаяся в России система информирования общественности о происходящих в лесном секторе процессах является неудовлетворительной. При планировании и реализации каких-либо серьезных действий не рекомендуется совершать стандартную ошибку, полагая, что за информирование населения должны отвечать власти.

Б. Для обеспечения устойчивости долговременных лесных проектов должны быть предусмотрены специальные меры по информированию всех заинтересованных сторон о смысле и планах намечаемых действий, ходе их выполнения и предполагаемых результатах.

В. Наряду с использованием стандартных каналов распространения информации, таких, как пресса, информационные печатные материалы, все большее значение должно уделяться Интернет.

6.4. Наличие эффективной системы обратной связи и разрешения обнаруживаемых проблем

Если система информирования населения в России действуют плохо, то система учета общественного мнения часто работает в отрицательном направлении. Вместо того, чтобы внимательно ана-

лизировать и учитывать общественное мнение, в ряде случаев власти пытаются его игнорировать, манипулировать им, либо начинают информационные войны.

Примеры:

● После ликвидации в мае 2000 года Госкомэкологии и Рослесхоза и объединения их остатков под крышей одного министерства, общественные природоохранные организации инициировали сбор подписей в поддержку требования проведения общенационального референдума, результаты которого должны дать ответ на вопрос, допустим ли ввоз радиоактивных отходов, должна ли Россия иметь самостоятельную службу, отвечающую за леса страны, должна ли быть сохранена ведомственная независимость системы государственного экологического контроля.

В установленные законом сроки было собрано 2,5 миллиона подписей. Однако после их проверки Центризбирком действительными было признано только 1,9 миллионов, что ниже требуемого для начала референдума количества (2,0 миллиона). Формально попытка повлиять на действия властей таким способом окончилась неудачей.

Последующие события показывают, что проивостояние продолжает нарастать. В случае с ввозом отработанного ядерного топлива оно уже приобретает характер открытого конфликта значительной части российского общества и власти.

● В 2000 году в некоторых газетах, прежде всего, учрежденных Правительством РФ и Государственной думой, был опубликован ряд статей, в которых в искаженном, а местами и просто лживом и клеветническом виде преподносилась деятельность российских природоохранных НПО, занимающихся проблемой сохранения лесов России. Результатом будет только обострение конфликта, за что расплачиваться будут российские производители и экспортеры, а не провокаторы от официальной государственной прессы.

● После ряда жестких столкновений по проблеме сохранения малонарушенных лесных территорий сложилась система неформальных консультаций между представителями некоторых работающих в России крупнейших лесопромышленных компаний и ведущих природоохранных НПО. На них обсуждается представляющая взаимный интерес информация, проводится обмен мнениями по дискуссионным вопросам, анализируются возможности заблаговременного решения возникающих проблем без доведения их до публичных конфликтов.

Рекомендации:

А. При подготовке и реализации проектов в российском лесном секторе необходимо наладить систему анализа общественного мнения по отношению к проекту, предусмотреть систему обсуждения выявляемых проблем, а также заблаговременного разрешения возможных конфликтных ситуаций.

Б. Возможность передачи этих функций официальным властям вызывает серьезные сомнения. В ряде проблемных ситуаций, имевших место в российском лесном секторе за последние годы, представители властных структур открыто способствовали не разрешению, а обострению конфликтов между природоохранными неправительственными организациями и лесозаготовителями.

6. Информационные проблемы

